



# Государственный портовый контроль в Российской Федерации

2015 г.

ФГУП «МОРСВЯЗСПУТНИК»



## Оглавление

Введение .....	3
События 2015 года.....	4
<b>1. Контроль российских судов в зарубежных портах.....</b>	<b>6</b>
1.1. Сводная таблица по режимам портового контроля.....	6
1.2. Инспекции, несоответствия и задержания российских судов по государствам порта .....	10
1.3. Структура недостатков, вскрытых на российских судах в иностранных портах .....	14
<b>2. Контроль российских судов в российских портах .....</b>	<b>23</b>
2.1. Сводные данные по российским портам.....	23
2.2. Структура недостатков, выявленных на российских судах в российских портах .....	26
<b>3. Контроль иностранных судов в российских портах.....</b>	<b>33</b>
3.1. Сводная таблица по Меморандумам.....	33
3.2. Сводные данные по российским портам.....	34
3.3. Инспекции иностранных судов в портах РФ по государствам флага .....	37
3.4. Структура недостатков, вскрытых на иностранных судах в российских портах .....	41
<b>4. Концентрированная инспекционная кампания по осведомленности экипажа о правилах входа в закрытые помещения .....</b>	<b>47</b>
4.1. КИК на российских судах в российских портах.....	47
4.2. КИК на российских судах в иностранных портах .....	47
4.3. КИК на иностранных судах в российских портах .....	48
<b>5. Инспекторский состав .....</b>	<b>50</b>
<b>6. Общие наблюдения.....</b>	<b>52</b>
<b>Приложение 1. Список задержанных судов под флагом РФ .....</b>	<b>54</b>

## Введение

На основании Федерального закона «Кодекс торгового мореплавания» в России контроль российских и иностранных судов, заходящих в морские порты, осуществляется службами капитанов морских портов.

Инспектирование российских и иностранных судов основано на положениях Кодекса торгового мореплавания, Приказа Минтранса РФ № 140 от 20.08.2009 г., а также ратифицированных РФ международных конвенциях по безопасности мореплавания, принятых Международной морской организацией.

Процедуры по инспектированию российских судов введены в действие в 2000 г. Процедуры инспектирования иностранных судов введены в действие несколько раньше. Процедуры инспектирования иностранных судов в РФ гармонизированы с региональными межгосударственными соглашениями по портовому контролю. Межгосударственные соглашения по портовому контролю носят характер межведомственного соглашения, не несущего в себе норм права.

В силу своего географического положения Россия участвует в трех региональных соглашениях о государственном портовом контроле: Парижском, Токийском и Черноморском меморандумах. Порты России, имеющие иностранный судозаход, отнесены по своему географическому положению в один из трех Меморандумов.

К Парижскому Меморандуму Российская Федерация присоединилась в 1993 г., к Токийскому – в 1992 г., к Черноморскому – в 1999 г.

В буклете отражена активность портов России в отношении проверок иностранных и российских судов. В буклете также представлена информация об инспектировании российских судов в иностранных портах.

## События 2015 года

Парижский Меморандум: заседание Комитета Парижского Меморандума прошло в г. Нордвейкерхаут, Нидерланды, в мае 2015 г. под председательством г-на Брайана Хогана (Ирландия) и вице-председательством г-на Виталия Ключева (РФ). В заседании Комитета в составе делегации России принимали участие представители ФГБУ «АМП Балтийского моря».

Токийский Меморандум: заседание Комитета прошло в г. Путраджайя, Малайзия, в октябре 2015 г. под председательством г-на Абдула Самада Бин Шаик Османа (Малайзия). В заседании Комитета в составе делегации России принимали участие представители ФГБУ «АМП Охотского моря и Татарского пролива», ФГБУ «АМП Сахалина, Курил и Камчатки» и ФГБУ «АМП Приморского края и Восточной Арктики».

Черноморский Меморандум: заседание Комитета прошло в г. Батуми, Грузия, в апреле 2015 г. под председательством г-на Мариана Попеску (Румыния). В заседании Комитета в составе делегации России принимали участие представители ФГБУ «АМП Черного моря».

В период с сентября по ноябрь 2015 г. в трех Меморандумах проведена Концентрированная инспекционная кампания (КИК) по осведомленности экипажа о правилах входа в закрытые помещения на судах.

В российских портах аналогичная кампания проведена и на российских судах. Инспектирование российских судов было начато заблаговременно (с 1 августа) в целях подготовки российских судов к прохождению КИК в иностранных портах.

В 2015 г. прошло два региональных Семинара инспекторов портового контроля по российским и по иностранным судам в Дальневосточном и Черноморском регионах. В европейских портах данные по инспектированию и основные положения Парижского меморандума рассмотрены в рамках курса «Новое в морском законодательстве».

Семинар на Дальнем Востоке проведен при непосредственном участии и на базе ФГБУ «АМП Приморского края и Восточной Арктики». На семинаре рассмотрены промежуточные результаты работы инспекторов портового контроля по иностранным судам, использование рискованного профиля судна при отборе судов к инспектированию, решения Комитета Токийского Меморандума. На семинаре также подробно рассмотрены промежуточные итоги работы инспекторов судов под российским флагом.

Семинар для инспекторов Черноморского региона проведен на базе ФГБУ «АМП Черного моря». На семинаре рассмотрены промежуточные результаты работы инспекторов портового контроля по иностранным судам, новый инспекционный режим Черноморского меморандума, решения Комитета Черноморского Меморандума. На семинаре также подробно рассмотрены промежуточные итоги работы инспекторов судов под российским флагом.

Рабочая группа по портовому контролю (включающая в себя инспекторов из портов Темрюк, Ейск, Архангельск, Новороссийск, Санкт-Петербург, Калининград, Туапсе, Владивосток, Ванино, Мурманск, Астрахань, Приморск, Находка) за 2015 г.:

- рассмотрела два спорных случая задержаний судов;
- обсудила предложение Китая по вопросам энергоэффективности;
- разработала и согласовала вопросники и руководства для КИК по МКУБ на рыболовных судах, по осведомленности экипажа о правилах входа в закрытые помещения на судах, по ОСПС на иностранных судах;
- разработала, рассмотрела, согласовала и через Росморречфлот подала в Минтранс предложения по целевому отбору российских судов к инспектированию в российских портах;
- рассмотрела и согласовала руководство по применению Правила 18 Приложения VI МАРПОЛ.

Наиболее активно в группе работали инспекторы портов Находка (Барбакадзе А.В.), Калининград (Билык В.Н.), Мурманск (Дашко К.В.), Санкт-Петербург (Клименко В.Д.), Ейск (Кононенко В.Б.) и капитан порта Высоцк Суриков А.Е.

## 1. Контроль российских судов в зарубежных портах

### 1.1. Сводная таблица по режимам портового контроля

Таблица 1

Режим портового контроля	Инспекции российских судов				
	всего	с замечаниями		с задержаниями	
Парижский Меморандум	388	225	57,99%	20	5,15%
Токийский Меморандум	276	257	93,12%	13	4,71%
Черноморский Меморандум *	173	117	67,63%	18	10,40%
Средиземноморский Меморандум **	218	143	65,60%	34	15,60%
Служба береговой охраны США	5	1	20,00%	0	0,00%
Индийский Меморандум ***	2	1	50,00%	0	0,00%
Латино-Американское соглашение о портовом контроле ****	4	1	25,00%	0	0,00%
<b>Всего</b>	<b>1066</b>	<b>745</b>	<b>69,89%</b>	<b>85</b>	<b>7,97%</b>

\* - инспекции Румынии и Болгарии отнесены к Парижскому Меморандуму

\*\* - инспекции Кипра и Мальты отнесены к Парижскому Меморандуму

\*\*\* - инспекции Австралии отнесены к Токийскому Меморандуму

\*\*\*\* - инспекции Чили отнесены к Токийскому Меморандуму

По результатам 2015 г. уровень инспекций с замечаниями составил 70% от количества инспекций, уровень задержаний судов под Государственным флагом Российской Федерации в иностранных портах составил 8% от количества проинспектированных судов (Таблица 1 и Рисунок 1).

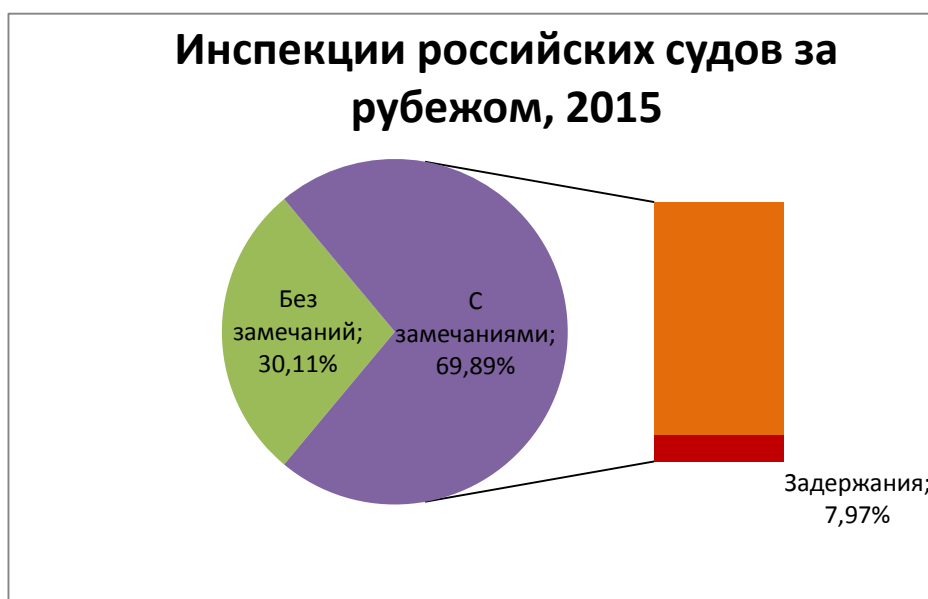


Рисунок 1

Инспекции по Меморандумам / режимам портового контроля распределились как указано на рисунке 2.

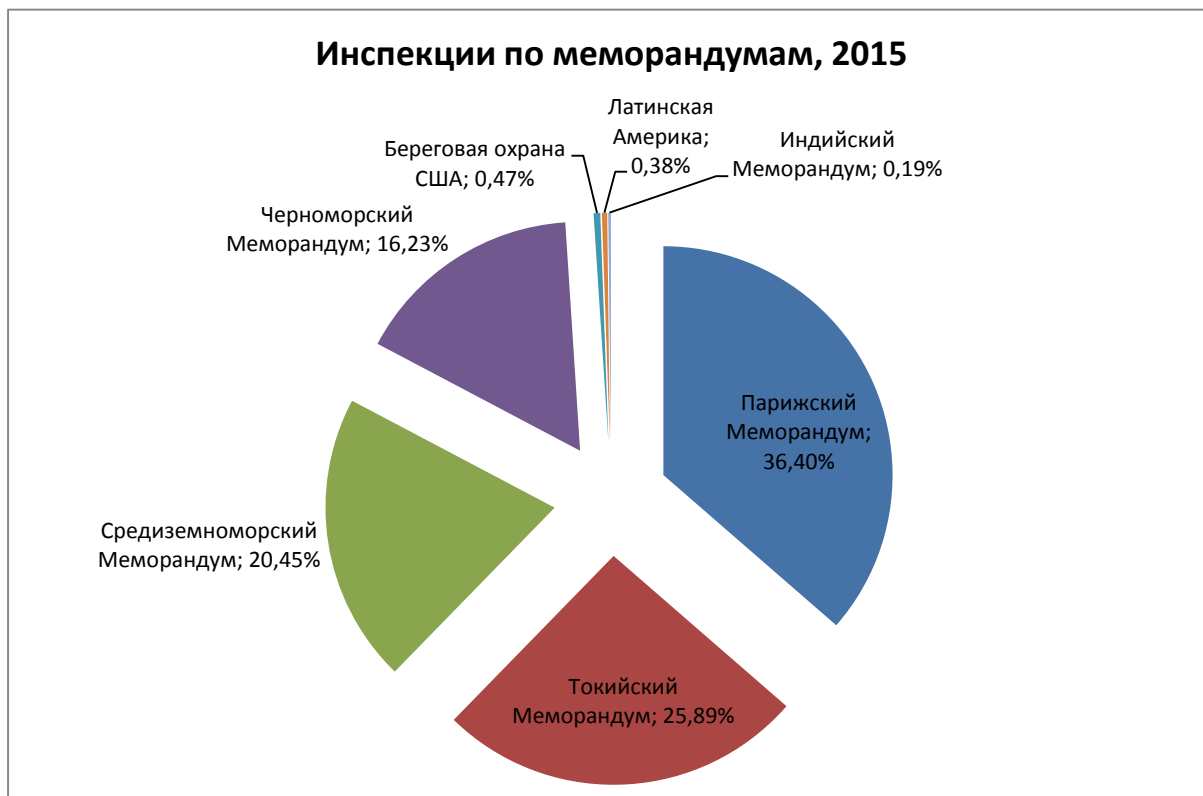


Рисунок 2

Наибольшее количество инспекций российских судов в иностранных портах традиционно зарегистрировано в портах Парижского меморандума (36%), далее по количеству проведенных инспекций следуют порты Токийского меморандума (26%), Средиземноморского меморандума (20%) и Черноморского меморандума (16%). Инспекции в портах этих Меморандумов составили 98% от всех инспекций российских судов в иностранных портах.

Максимальный уровень инспекций с несоответствиями зарегистрирован в портах Токийского Меморандума. По результатам 2015 г. этот уровень составил 93%. Уровень инспекций с несоответствиями в Токийском меморандуме последовательно растет. Так, в 2013 г. этот уровень составлял 87,5%, в 2014 – 91%.

Минимальный же уровень инспекций с замечаниями зарегистрирован в портах Парижского меморандума (58%). В расчет принимались региональные соглашения с количеством инспекций более 10.

Наибольшее количество задержаний в арифметическом выражении зарегистрировано в портах Средиземноморского меморандума. В процентном соотношении максимальный процент задержанных судов к проведенным инспекциям также зарегистрирован в портах Средиземноморского Меморандума (16%). Задержания российских судов в портах других Меморандумов колеблются в интервале от 4,7 до 10% от количества проведенных инспекций (Рисунок 3).

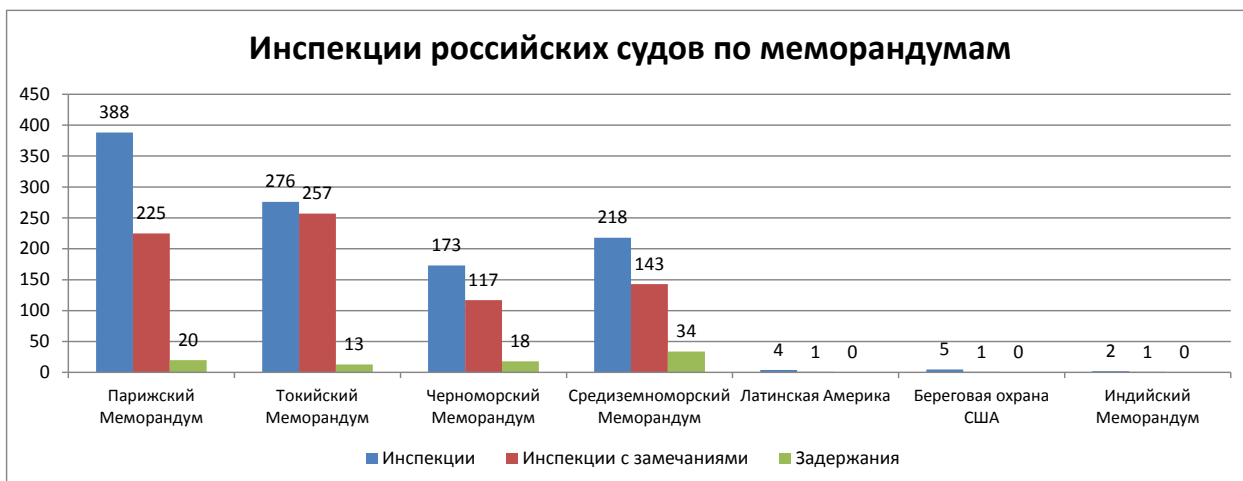


Рисунок 3

Сравнительные результаты инспектирования российских судов в иностранных портах в ретроспективе 2011 – 2015 гг. представлены на рисунке 4.

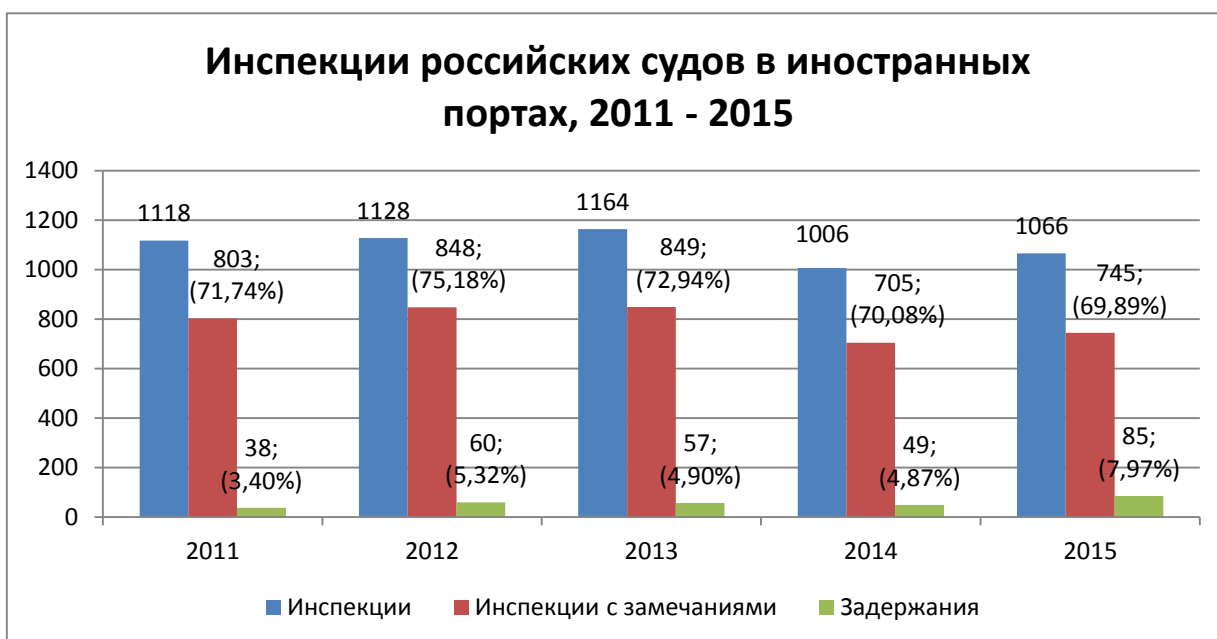


Рисунок 4



В соответствии с представленными сведениями количество инспекций российских судов в иностранных портах колеблется в интервале от 1000 (2014 г.) до 1200 (2013 г.).

По результатам 2015 г. уровень инспекций с несоответствиями составил 70%, что является минимальным уровнем за последние 5 лет.

Необходимо отметить, что количество задержаний судов под российским флагом в иностранных портах в 2015 г. (85 задержаний) существенно увеличилось. В ретроспективе пятилетнего периода с 2011 по 2015 гг. Показатель 2015 г. максимальный.

Также необходимо отметить, что в январе-феврале 2016 г. Министерство транспорта и Росморречфлот совместно с ФГБУ «Администрация морских портов Приморского края и Восточной Арктики» провели существенную переговорную работу с морской администрацией Китайской Народной Республики. В результате предпринятых действий морская администрация КНР согласилась пересмотреть и аннулировать семь случаев задержания российских судов в портах КНР.

Учитывая вышеизложенное можно сделать вывод, что незначительное сокращение количества случаев задержания российских судов в иностранных портах, можно отметить лишь в портах Парижского меморандума. По остальным меморандумам (Токийский, Черноморский, Средиземноморский) зарегистрирован существенный рост. (Рисунок 5).

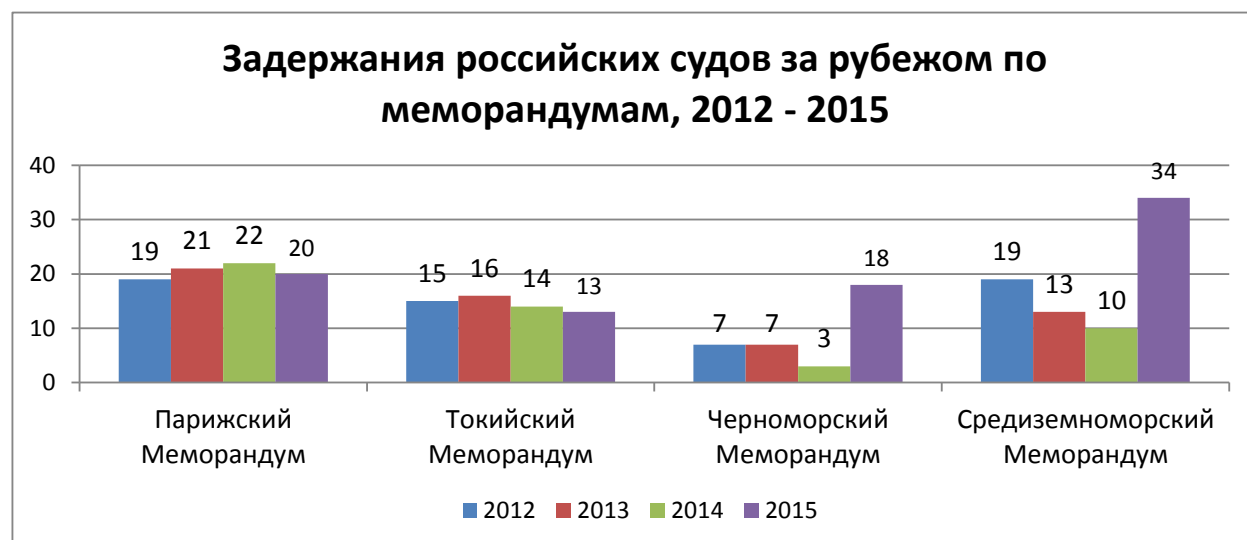


Рисунок 5

Полный список задержанных судов представлен в Приложении 1 к отчету.

На рисунке 6 представлена динамика задержания судов под российским флагом в отношении к «черному-серому-белому» списку флагов Парижского и Токийского меморандумов начиная с 2005 г.

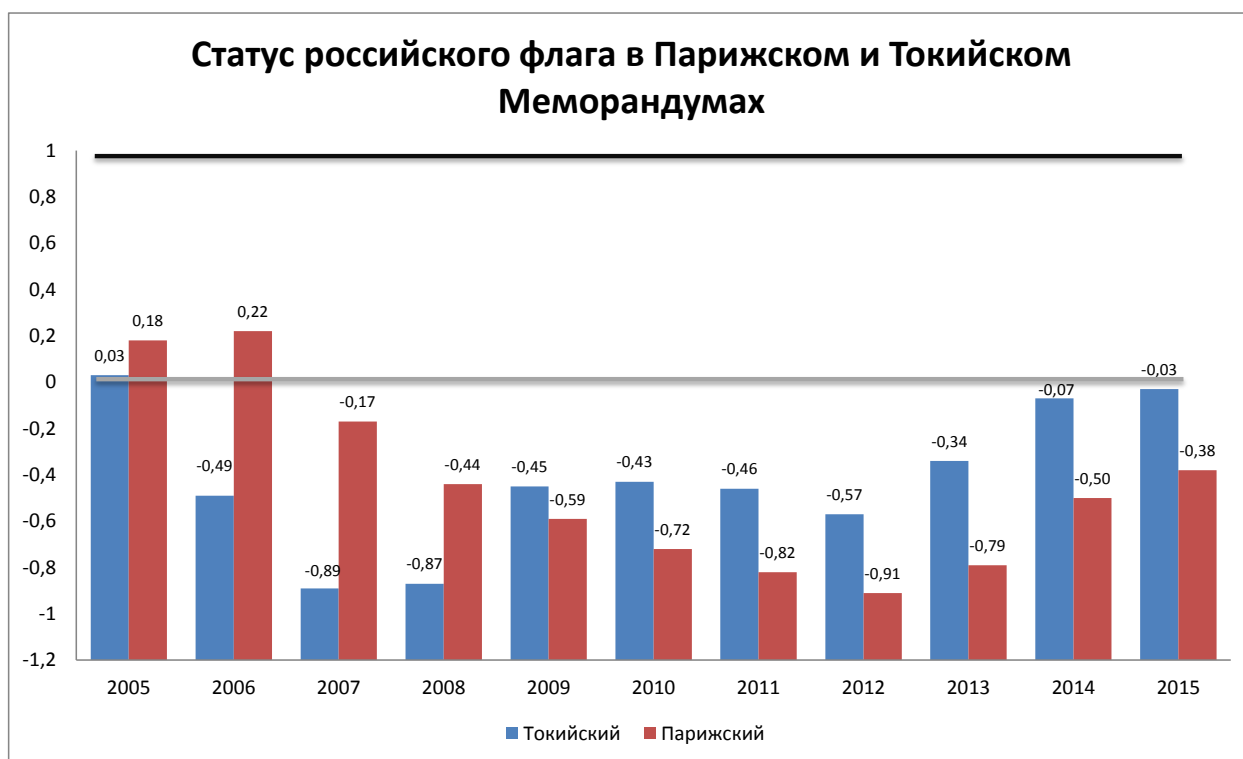


Рисунок 6

Соответственно представленных расчетов позиция российского флага как в Парижском, так и в Токийском меморандуме по результатам 2015 г. существенно ухудшилась. Соответственно годовой статистике Парижского меморандума флаг Российской Федерации переместился с 37 на 40 место в «черном-сером-белом» списке флагов. Соответственно годовой статистике Токийского меморандума флаг Российской Федерации второй год подряд находится на последнем месте в списке «белых» флагов.

### 1.2. Инспекции, несоответствия и задержания российских судов по государствам порта

Таблица 2

Государство порта	Инспекций	В т.ч. с недостатками	%	Задержаний	%
Алжир	1	1	100,00%	0	0,00%
Аргентина	3	0	0,00%	0	0,00%
Бельгия	9	7	77,78%	1	11,11%
Болгария	39	17	43,59%	1	2,56%
Великобритания	11	7	63,64%	1	9,09%

Государство порта	Инспекций	В т.ч. с недостатками	%	Задержаний	%
Вьетнам	6	6	100,00%	0	0,00%
Германия	22	14	63,64%	2	9,09%
Греция	39	29	74,36%	2	5,13%
Грузия	59	32	54,24%	3	5,08%
Дания	10	6	60,00%	0	0,00%
Египет	20	14	70,00%	2	10,00%
Израиль	4	4	100,00%	0	0,00%
Иордания	1	1	100,00%	0	0,00%
Исландия	1	1	100,00%	0	0,00%
Испания	9	8	88,89%	1	11,11%
Италия	39	24	61,54%	5	12,82%
Канада	2	2	100,00%	0	0,00%
Кения	2	1	50,00%	0	0,00%
Кипр	7	6	85,71%	0	0,00%
Китай	132	129	97,73%	6	4,55%
Корея, Республика	67	64	95,52%	7	10,45%
Куба	1	1	100,00%	0	0,00%
Латвия	20	3	15,00%	0	0,00%
Ливан	19	17	89,47%	0	0,00%
Литва	8	7	87,50%	0	0,00%
Малайзия	1	0	0,00%	0	0,00%
Мальта	1	0	0,00%	0	0,00%
Нидерланды	19	16	84,21%	1	5,26%
Норвегия	19	8	42,11%	1	5,26%
Польша	16	11	68,75%	0	0,00%
Португалия	4	1	25,00%	0	0,00%
Румыния	44	31	70,45%	3	6,82%
США	5	1	20,00%	0	0,00%
Таиланд	1	1	100,00%	0	0,00%
Турция	257	176	68,48%	47	18,29%
Украина	30	15	50,00%	0	0,00%
Филиппины	3	0	0,00%	0	0,00%
Финляндия	25	11	44,00%	0	0,00%
Франция	16	9	56,25%	2	12,50%
Хорватия	5	1	20,00%	0	0,00%
Чили	2	2	100,00%	0	0,00%
Швеция	11	4	36,36%	0	0,00%
Эстония	12	2	16,67%	0	0,00%
Япония	64	55	85,94%	0	0,00%
<b>Всего</b>	<b>1066</b>	<b>745</b>	<b>69,89%</b>	<b>85</b>	<b>7,97%</b>

Соответственно данным таблицы 2 наибольшее количество инспекций российских судов в 2015 г. зарегистрировано в портах Турции (24%), Китая (12%), Корейской Республики (6%), Японии (6%), Грузии (6%). Инспекции в этих странах составляют 54% всех инспекций судов под флагом России.

Государства, в которых российские суда инспектировались наиболее часто в ретроспективе 2011 – 2015 гг., представлены на рисунке 7.

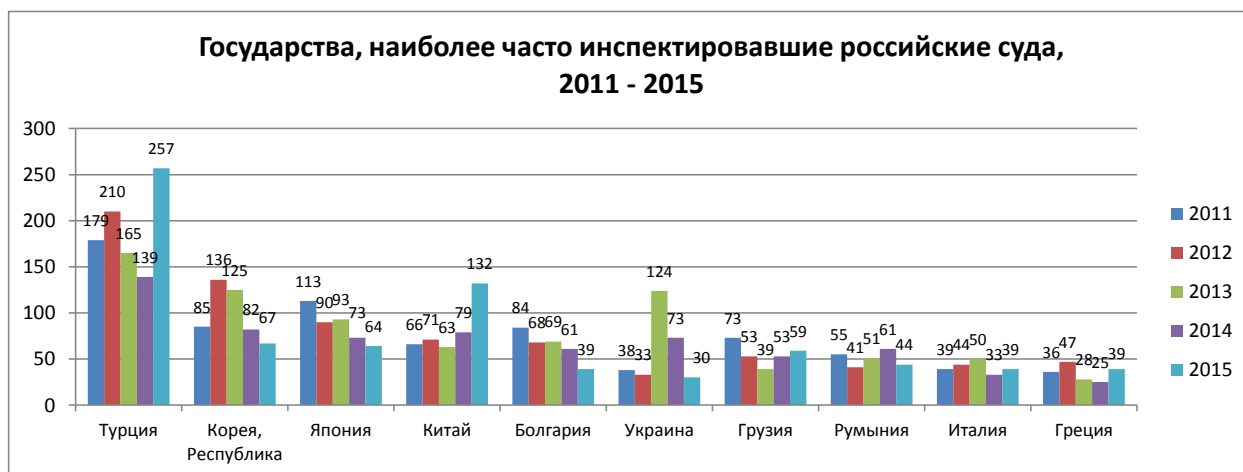


Рисунок 7

За пятилетний период наблюдается устойчивое сокращение количества инспекций в портах Японии. На протяжении пятилетнего периода количество инспекций российских судов в портах Японии сократилось практически вдвое. Также наблюдается тенденция к сокращению количества инспекций в портах Болгарии, Кореи, Украины.

По итогу 2015 г. зарегистрировано существенное количество инспекций в портах Турции и Китая.

Увеличение количества проверок российских судов в портах Турции может объясняться причинами политического характера.

В портах Китая по результатам 2015 г. наблюдается резкое, практически двукратное увеличение количества инспекций. Представляется целесообразным обратить внимание на этот факт при дальнейшей работе с морской администрацией Китая.

В среднем, процент инспекций с несоответствиями по проинспектированным российским судам в 2015 г. составил 70%. Из 44 государств, где инспектировались российские суда в 2015 г., в 8 государствах уровень инспекций с несоответствиями оказался выше среднего по стране. Эти государства представлены на рисунке 8. Наибольший процент инспекций с замечаниями российские суда получили в Китае (98% инспекций), Корею

(96% инспекций), Ливане (89% инспекций), Японии (86% инспекций), Нидерландах (84% инспекций), Греции (74% инспекций), Румынии (70% инспекций), Египте (70% инспекций) (Рисунок 8).

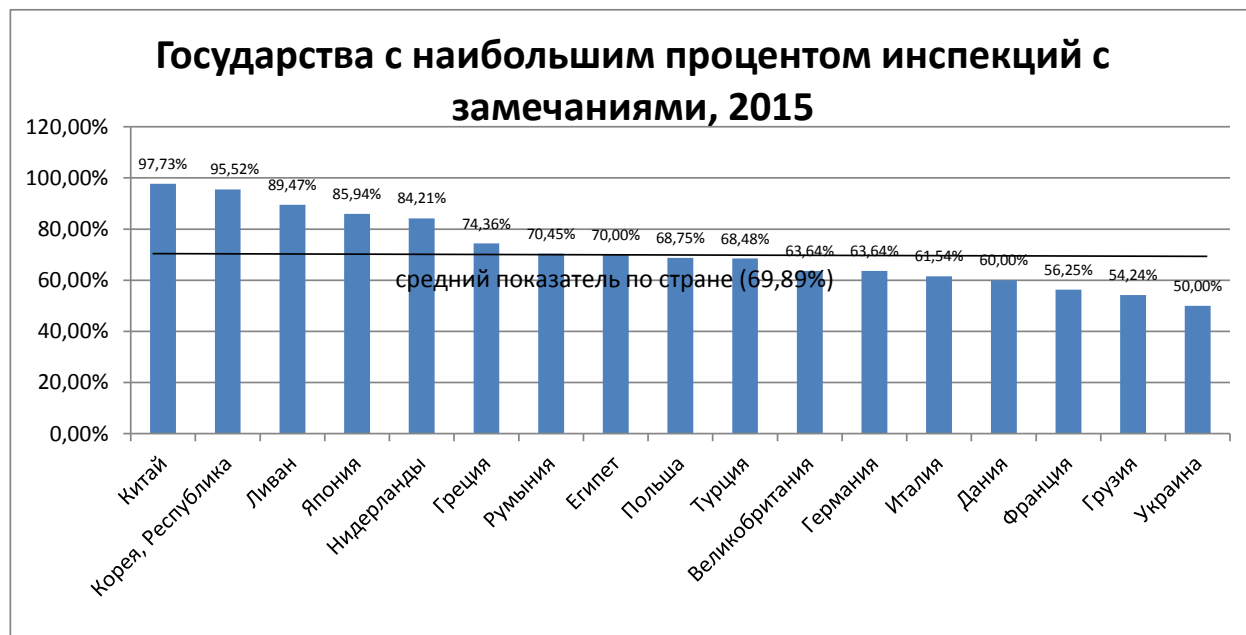


Рисунок 8

По результатам 2015 г. наибольшее количество задержаний судов под флагом России в арифметическом выражении зарегистрировано в портах Турции (47 задержаний).



Рисунок 9

Порты Турции лидировали по количеству задержаний российских судов (в арифметическом выражении) в течение, как минимум, семи лет с заметным отрывом от других стран по абсолютному количеству задержаний российских судов (Рисунок 9).

Необходимо также отметить существенное увеличение количества задержаний российских судов в портах Южной Кореи (Рисунок 9).

Показатели процентного соотношения количества задержаний к количеству проведенных инспекций отличаются от показателей по абсолютным цифрам задержаний.

Средний показатель инспекций с задержаниями по стране в 2015 г. составил 7,97%. Государства, в которых уровень задержаний превысил средний, представлены на рисунке 10.

К таким государствам относятся: Турция (18% - 257 инспекций), Италия (13% - 39 инспекций), Франция (13% - 16 инспекций), Корея (10% - 67 инспекций), Египет (10% - 20 инспекций); Великобритания (9% - 11 инспекций), Германия (9% - 22 инспекции).

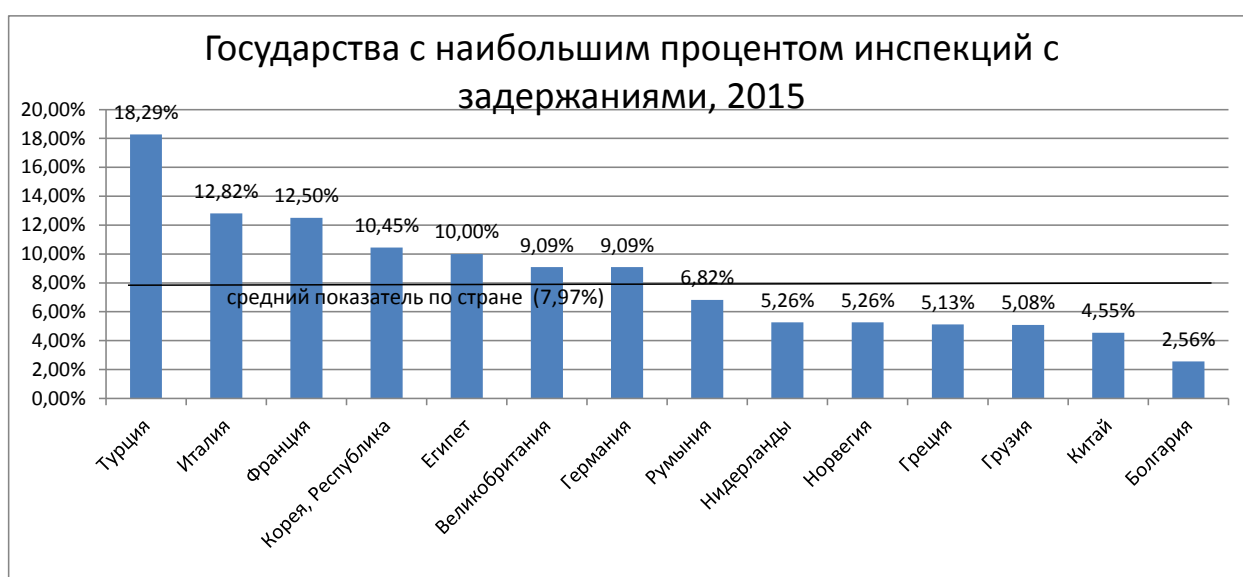


Рисунок 10

### 1.3. Структура недостатков, вскрытых на российских судах в иностранных портах

На рисунке 11 представлено количество недостатков, зафиксированных в иностранных портах на российских судах в период с 2011 по 2015 гг.

Так, за 2015 г. на российских судах выявлено чуть около 4.200 несоответствий, что на 13% больше (на 466 несоответствий больше), чем в предыдущем году при незначительном увеличении общего количества инспекций.

Количество недостатков, выявляемых на российских судах в иностранных портах в период с 2011 по 2015 гг., колеблется от 3.700 (в 2014 г.) до 4.400 (в 2012 г.).

Среднее количество несоответствий на 1 инспекцию колеблется от 3,08 (в 2011 г.) до 3,94 (в 2012 г.).



Рисунок 11

В таблице 3 представлена структура всех недостатков, выявленных на российских судах в иностранных портах, а также недостатков, приведших к задержаниям судов, по категориям в порядке убывания.

Таблица 3

Категория недостатков	Кол-во	% от общего кол-ва	Кол-во недостатков, приведших к задержанию	% от общего кол-ва	% от всех недостатков по категории
Навигация	664	15,88%	20	5,88%	3,01%
Средства борьбы с пожаром	557	13,32%	58	17,06%	10,41%
Спасательные средства	485	11,60%	33	9,71%	6,80%
Свидетельства и документация - Судовые документы и журналы	315	7,53%	6	1,76%	1,90%
Пропульсивная установка и вспомогательные механизмы	241	5,76%	9	2,65%	3,73%
Аварийные системы	239	5,71%	49	14,41%	20,50%
Условия жизни и труда - Условия труда	205	4,90%	4	1,18%	1,95%
Остойчивость, конструкция и оборудование	200	4,78%	27	7,94%	13,50%
Водонепроницаемость/герметичность	183	4,38%	17	5,00%	9,29%
МКУБ	175	4,18%	33	9,71%	18,86%
Свидетельства и документация - Судовые свидетельства	145	3,47%	12	3,53%	8,28%
Радиооборудование	132	3,16%	12	3,53%	9,09%

Категория недостатков	Кол-во	% от общего кол-ва	Кол-во недостатков, приведших к задержанию	% от общего кол-ва	% от всех недостатков по категории
Условия труда - здравоохранение, медицинское обслуживание, социальная защищенность	94	2,25%	8	2,35%	8,51%
Предотвращение загрязнения - Марпол, Приложение I	83	1,98%	21	6,18%	25,30%
ОСПС	80	1,91%	1	0,29%	1,25%
Условия труда - жилые помещения, места отдыха, питание	65	1,55%	9	2,65%	13,85%
Свидетельства и документация - Дипломы и свидетельства экипажа	55	1,32%	7	2,06%	12,73%
Предотвращение загрязнения - Марпол, Приложение V	53	1,27%	1	0,29%	1,89%
Условия жизни и труда - Условия жизни	49	1,17%	0	0,00%	0,00%
Сигналы тревоги	31	0,74%	3	0,88%	9,68%
Другое	27	0,65%	2	0,59%	7,41%
Предотвращение загрязнения - Марпол, Приложение VI	22	0,53%	1	0,29%	4,55%
Грузовые операции, включая оборудования	21	0,50%	1	0,29%	4,76%
Опасные грузы	20	0,48%	1	0,29%	5,00%
Условия труда - условия найма	17	0,41%	4	1,18%	23,53%
Предотвращение загрязнения - Марпол, Приложение IV	16	0,38%	1	0,29%	6,25%
Предотвращение загрязнения - Марпол, Приложение III	5	0,12%	0	0,00%	0,00%
Условия труда - минимальные требования к морякам	3	0,07%	0	0,00%	0,00%
Предотвращение загрязнения - Марпол, Приложение II	1	0,02%	0	0,00%	0,00%
<b>Всего</b>	<b>4183</b>		<b>340</b>		<b>8,13%</b>

На рисунке 12 выявленные несоответствия представлены в виде диаграммы.



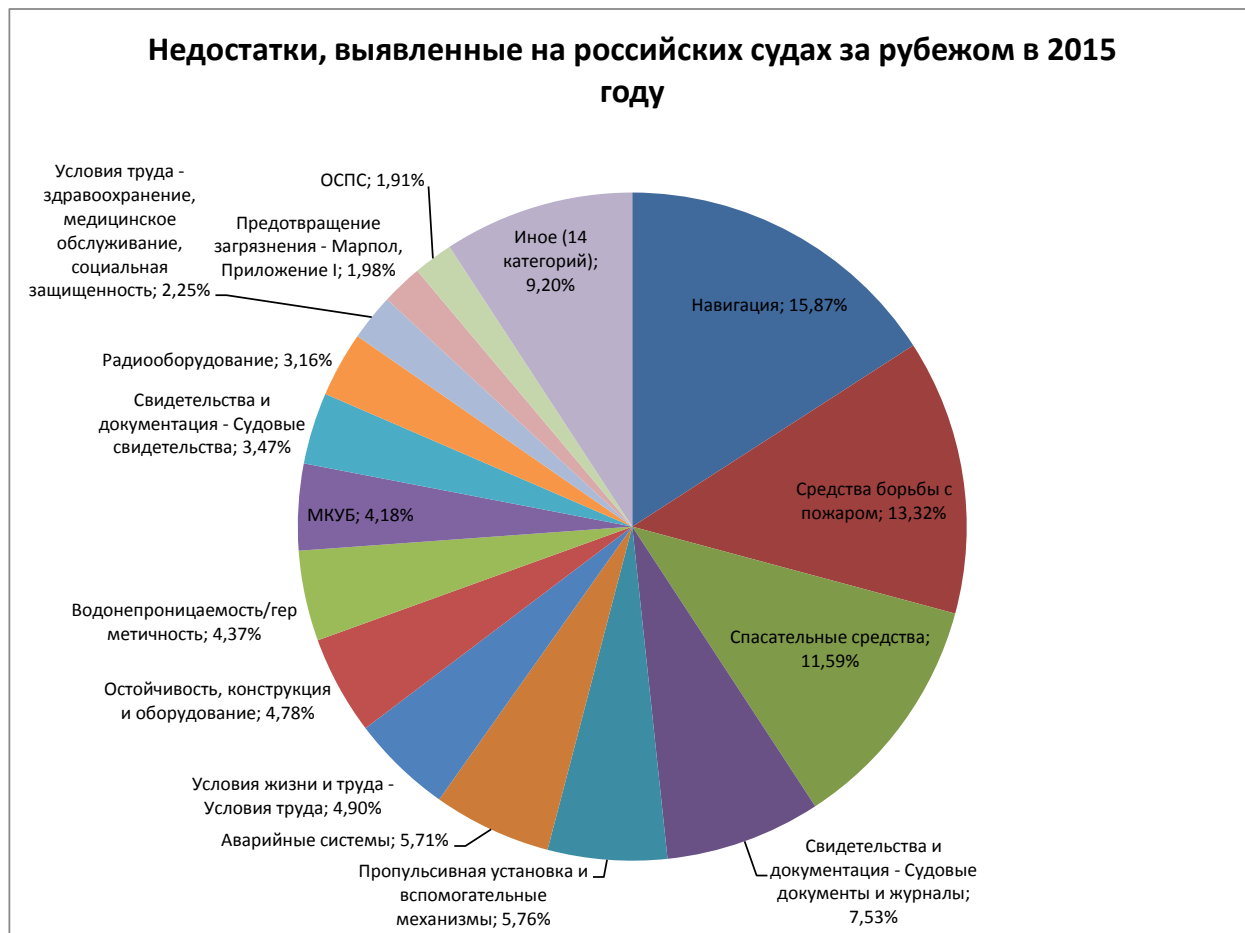


Рисунок 12

Наибольшее количество замечаний выявлено по категориям «навигация» (16%); «средства борьбы с пожаром» (13%); «спасательные средства» (12%); «свидетельства и документация – судовые документы и журналы» (8%); «пропульсивная установка и вспомогательные механизмы» (6%); «аварийные системы» (6%); «условия жизни и труда – условия труда» (5%); «стойчивость, конструкция и оборудование» (5%); «водонепроницаемость / герметичность» (4%). Эти категории несоответствий в сумме составляют 75% всех несоответствий, обнаруженных на судах под флагом России в 2015 г.

Основные недостатки по категориям в ретроспективе 2011 – 2015 гг. наглядно изображены на рисунке 13.

Категории недостатков представлены в порядке убывания.

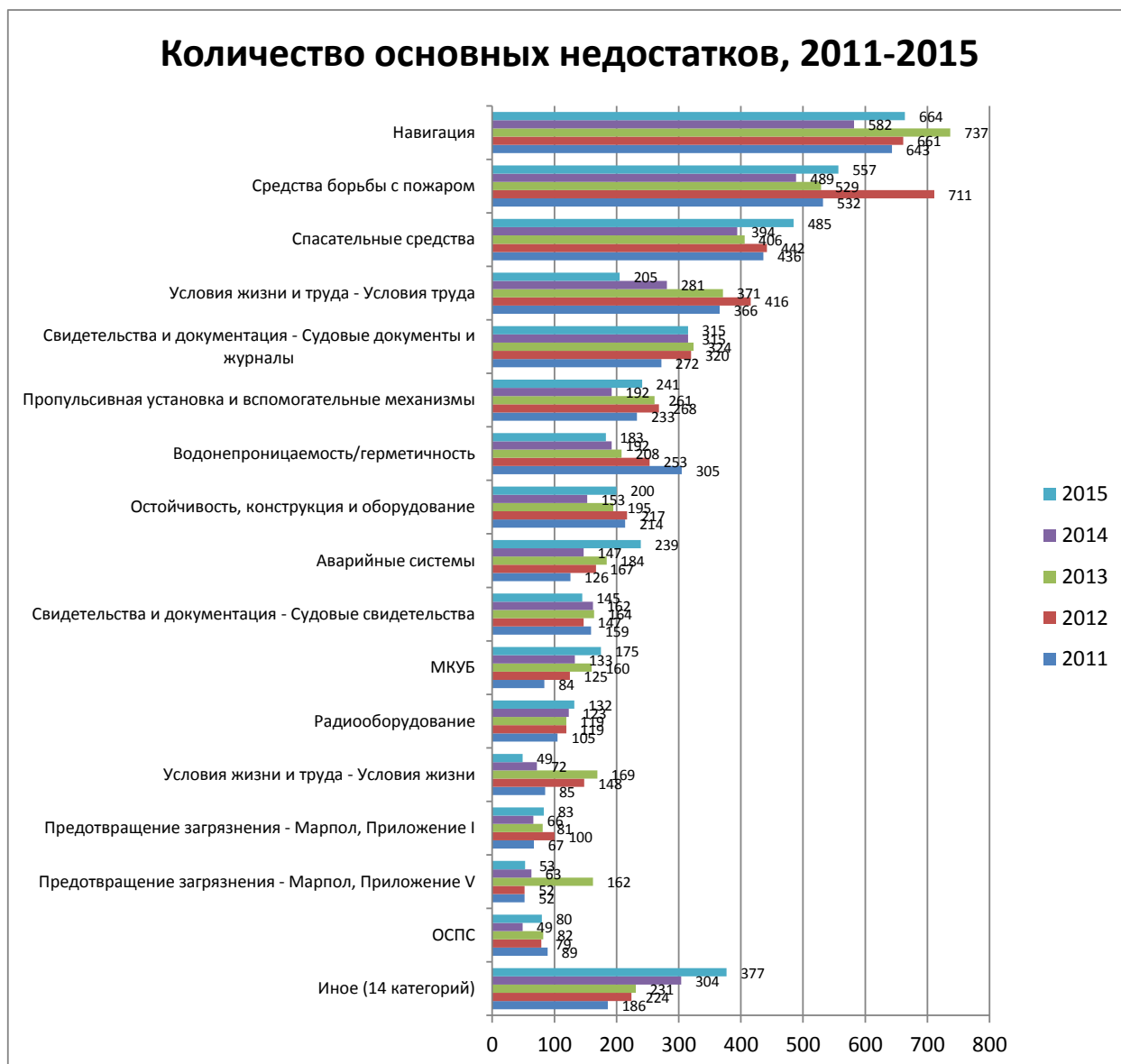


Рисунок 13

За пятилетний период основными категориями, по которым выявляется наибольшее количество несоответствий, остались «навигация», «средства борьбы с пожаром», «спасательные средства».

Наблюдается устойчивое сокращение несоответствий в категории «условия жизни и труда - условия труда»; «водонепроницаемость / герметичность»; «условия жизни и труда - условия жизни».

Наблюдается рост несоответствий в категории «аварийные системы»; «МКУБ»; «радиооборудование».

Из выявленных несоответствий 8% оказались серьезными несоответствиями, приведшими к задержанию судов. На рисунке 14 представлены недостатки,

ставшие причиной задержания российских судов в иностранных портах, с разделением по категориям несоответствий.



Рисунок 14

Около 70 процентов серьезных несоответствий было выявлено в категориях: «средства борьбы с пожаром» (17%), «аварийные системы» (14%), «спасательные средства» (10%), «МКУБ» (10%), «стойчивость, конструкция и оборудование» (8%), «МАРПОЛ. Приложение I» (6%), «навигация» (6%).

Несоответствия по категории «средства борьбы с пожаром» занимают первое место среди всех несоответствий, приведших к задержаниям, уже на протяжении 9 лет (общий отчет впервые опубликован в 2007 г.).

Впервые за девятилетний период наблюдается сокращение замечаний, приведших к задержанию, по категории «навигация». Замечания этой категории ранее занимали одну из первых строк в ранжировании замечаний, приведших к задержаниям, по количеству.

На рисунке 15 представлено общее количество несоответствий, приведших к задержаниям российских судов, в ретроспективе 2011 – 2015 гг.



Рисунок 15

Наибольшее количество несоответствий, приведших к задержаниям, по пятилетнему периоду зарегистрировано по категории «средства борьбы с пожаром». Наименьшее – по несоответствиям в категории «сигналы тревоги».

В ретроспективе 2011 – 2015 гг. необходимо отметить существенный рост несоответствий, приведших к задержаниям, в категориях «средства борьбы с пожаром» (в 2,7 раза от уровня 2011 г.); «аварийные системы» (в 8 раз от уровня 2011 г.); «спасательные средства» (в 2,5 раза от уровня 2011 г.); «МКУБ» (в 4 раза от уровня 2011 г.), «стойчивость, конструкция и оборудование» (в 3 раза от уровня 2011 г.), «МАРПОЛ. Приложение I (в 2 раза от уровня 2011 г. и в 5 раз от уровня 2014 г.), «водонепроницаемость / герметичность» (в 1,7 раза от уровня 2011 г. и в 3 раза от уровня 2012 и 2014 гг.).

Из 85 зарегистрированных задержаний российских судов в иностранных портах 44 (52%) судов на момент задержания зарегистрированы в

международном реестре, 23 (27%) судов на момент задержания зарегистрированы в государственном бербоут-чартерном реестре, 18 (21%) судов на момент задержания зарегистрированы в государственном реестре (Рисунок 16).

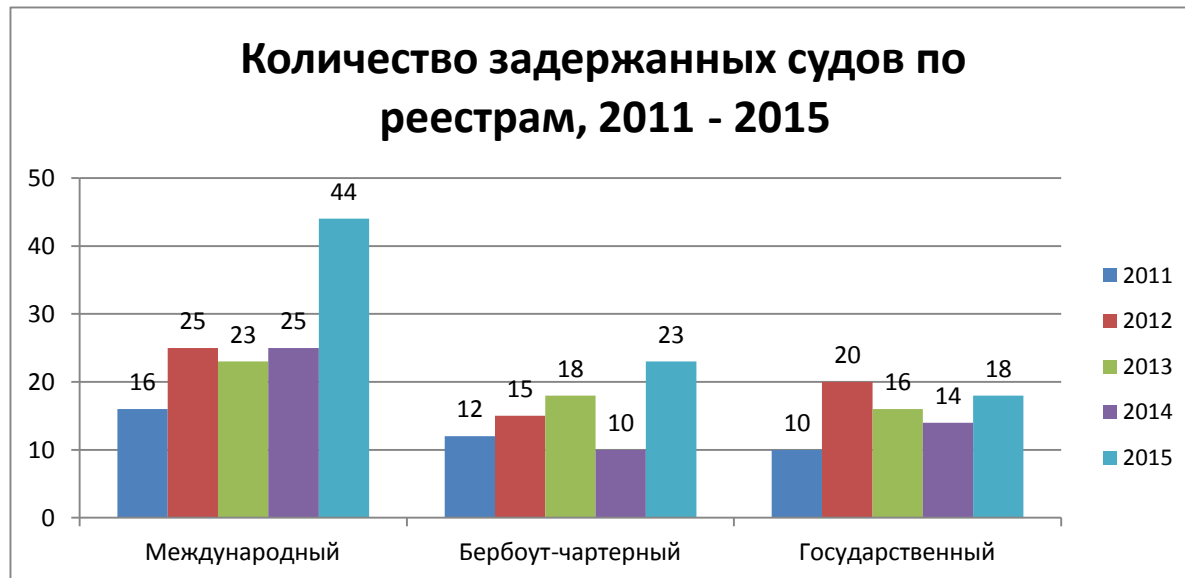


Рисунок 16

По информации о задержанных в иностранных портах российских судах необходимо отметить следующие факты:

1. Суда «Петергоф», «Павел Юдин», «Калитва», «Йорк» дважды задержаны за отчетный период в портах Токийского, Парижского, Черноморского и Средиземноморского Меморандумов.
2. В 68 случаях задержанное судно инспектировалось в российском порту менее, чем за 90 дней до задержания.
3. В 68 случаях задержанное судно оформлялось на выход из российского порта менее, чем за 1 месяц до задержания.
4. Случаи, когда суда после задержания заходили в российские порты, но проинспектированы не были, в 2015 г. не зарегистрированы.
5. 14 компаний имели 2 и более задержаний своих судов в иностранных портах за отчетный период (ОАО «Северо-Западное пароходство» - 9 задержаний; ОАО «Донречфлот» - 7 задержаний; ООО «Шипмар» - 5 задержания; ООО «Димар-Фрахт» - 4 задержания; ЗАО «Онегошип» - 4 задержания; ООО «СК «Меридиан» - 4 задержания; ОАО «Мурманское морское пароходство» - 3 задержания; ООО «СК Маршалл» - 3 задержания; ЗАО «Гидрострой» - 3 задержания; ЗАО «Фирма «Бриз» - 3

задержания; ОАО «Росшипком» - 2 задержания; ООО «ОСС» - 2 задержания; ОАО «Московское речное пароходство» - 2 задержания; ООО «Палмали» - 2 задержания).

## 2. Контроль российских судов в российских портах

### 2.1. Сводные данные по российским портам

Количество судозаходов (общее и индивидуальных судов) посчитано по данным модуля «Регистрация заходов и отходов судов в морских портах Российской Федерации», введенного в эксплуатацию приказом Минтранса № 140 от 20.08.2009 г. (Таблица 4).

Таблица 4

Порты / терминалы	Судозаходов		Инспекций					Оформлений выходов судов				
	всего	инд. судов	всего	с замечаниями		задержаний		всего	с замечаниями		задержаний	
				кол-во	%	кол-во	%		кол-во	%	кол-во	%
Азов	3482	680	572	488	85,31	5	0,87	3392	299	8,81	0	0,00
Александровск-Сахалинский	0	0	0	0	-	0	-	0	0	-	0	-
Амдерма	0	0	0	0	-	0	-	0	0	-	0	-
Анадырь	61	23	6	5	83,33	0	0,00	60	16	26,67	1	1,67
Анапа	141	15	28	26	92,86	0	0,00	0	0	-	0	-
Архангельск	833	198	285	252	88,42	1	0,35	1022	199	19,47	1	0,10
Астрахань	2469	391	443	297	67,04	2	0,45	1778	68	3,82	0	0,00
Беломорск	265	48	62	28	45,16	1	1,61	263	41	15,59	0	0,00
Беринговский	30	8	0	0	-	0	-	31	8	25,81	0	0,00
Большой Камень	18	12	4	4	100,00	0	0,00	16	5	31,25	0	0,00
Бошняково	8	6	12	12	100,00	0	0,00	1	0	0,00	0	0,00
Ванино	1259	133	149	67	44,97	1	0,67	449	144	32,07	3	0,67
Варандей	127	17	0	0	-	0	-	0	0	-	0	-
Витино	1	1	0	0	-	0	-	1	0	0,00	0	0,00
Владивосток	4506	551	1493	827	55,39	12	0,80	3750	1139	30,37	32	0,85
Восточный	1634	150	157	66	42,04	0	0,00	217	54	24,88	0	0,00
Выборг	26	18	15	9	60,00	1	6,67	31	4	12,90	0	0,00
Высоцк	484	36	57	34	59,65	0	0,00	455	9	1,98	0	0,00
Геленджик	8	5	26	17	65,38	0	0,00	8	0	0,00	0	0,00
Де-Кастри	46	23	50	16	32,00	1	2,00	41	16	39,02	0	0,00
Дудинка	115	24	23	4	17,39	0	0,00	87	3	3,45	0	0,00
Евпатория	471	19	56	28	50,00	2	3,57	386	58	15,03	1	0,26
Ейск	357	167	80	67	83,75	1	1,25	353	22	6,23	0	0,00
Зарубино	623	95	71	66	92,96	0	0,00	414	69	16,67	0	0,00
Кавказ	5592	628	245	205	83,67	10	4,08	4345	1	0,02	2	0,05
Калининград	610	118	93	91	97,85	0	0,00	543	18	3,31	0	0,00
Кандалакша	45	21	21	10	47,62	0	0,00	64	14	21,88	0	0,00
Керчь	3840	184	279	154	55,20	0	0,00	0	0	-	0	-
Корсаков	1376	239	359	180	50,14	0	0,00	1280	261	20,39	21	1,64
Крабозаводск	51	12	10	0	0,00	0	0,00	27	9	33,33	0	0,00
Красногорск	1	1	0	0	-	0	-	0	0	-	0	-

Порты / терминалы	Судозаходов		Инспекций					Оформлений выходов судов				
	всего	инд. судов	всего	с замечаниями		задержаний		всего	с замечаниями		задержаний	
				кол-во	%	кол-во	%		кол-во	%	кол-во	%
Кронштадт	6	3	81	46	56,79	0	0,00	74	2	2,70	0	0,00
Курильск	333	49	27	23	85,19	0	0,00	330	55	16,67	6	1,82
Ломоносов	4	2	49	30	61,22	0	0,00	127	6	4,72	0	0,00
Магадан	263	60	107	48	44,86	0	0,00	263	66	25,10	0	0,00
Малокурильское	176	31	14	1	7,14	0	0,00	79	10	12,66	0	0,00
Махачкала	668	72	70	40	57,14	0	0,00	680	27	3,97	0	0,00
Мезень	17	6	0	0	-	0	-	0	0	-	0	-
Москальво	17	10	1	0	0,00	0	0,00	10	1	10,00	0	0,00
Мурманск	2325	278	709	271	38,22	2	0,28	2355	222	9,43	0	0,00
Набиль	122	4	3	0	0,00	0	0,00	0	0	-	0	-
Нарьян-Мар	92	34	1	1	100,00	0	0,00	0	0	-	0	-
Находка	469	196	518	310	59,85	1	0,19	167	72	43,11	2	1,20
Находка-нефтепорт	2570	142	386	191	49,48	1	0,26	1377	466	33,84	11	0,80
Невельск	476	88	174	101	58,05	0	0,00	343	75	21,87	5	1,46
Николаевск-на-Амуре	547	124	44	14	31,82	0	0,00	527	73	13,85	2	0,38
Новороссийск	946	158	589	384	65,20	3	0,51	965	0	0,00	0	0,00
Ольга	261	32	31	15	48,39	1	3,23	260	57	21,92	2	0,77
Оля	197	37	46	34	73,91	0	0,00	364	3	0,82	0	0,00
Онега	49	18	12	8	66,67	0	0,00	63	6	9,52	0	0,00
Охотск	125	34	20	17	85,00	0	0,00	122	28	22,95	0	0,00
Певек	55	24	4	4	100,00	0	0,00	0	0	-	0	-
Петропавловск-Камчатский	1206	279	751	527	70,17	12	1,60	1168	279	23,89	16	1,37
Пластун	527	65	99	47	47,47	0	0,00	514	162	31,52	0	0,00
Поронайск	90	35	61	53	86,89	0	0,00	0	0	-	0	-
Посьет	162	38	0	0	-	0	-	148	33	22,30	1	0,68
Пригородное	53	8	27	19	70,37	0	0,00	0	0	-	0	-
Приморск	241	32	45	4	8,89	0	0,00	247	0	0,00	0	0,00
Провидения	32	20	4	3	75,00	0	0,00	35	13	37,14	0	0,00
Ростов-на-Дону	4798	815	788	530	67,26	7	0,89	4741	282	5,95	0	0,00
Рудная Пристань	76	26	32	15	46,88	0	0,00	74	25	33,78	2	2,70
Сабетта	162	62	36	25	69,44	0	0,00	154	46	29,87	0	0,00
Санкт-Петербург	2410	254	1376	976	70,93	2	0,15	2900	332	11,45	0	0,00
Светлая	138	26	40	24	60,00	0	0,00	123	39	31,71	0	0,00
Севастополь	907	121	74	48	64,86	0	0,00	0	0	-	0	-
Северо-Курильск	1517	109	55	52	94,55	1	1,82	1485	547	36,84	0	0,00
Славянка	544	118	90	52	57,78	0	0,00	314	75	23,89	2	0,64
Советская Гавань	511	104	107	54	50,47	0	0,00	281	84	29,89	3	1,07
Соловки	598	32	7	4	57,14	0	0,00	247	4	1,62	0	0,00
Сочи	244	202	6	3	50,00	0	0,00	23	1	4,35	0	0,00
Таганрог	608	172	69	64	92,75	1	1,45	602	20	3,32	1	0,17
Тамань	234	58	58	24	41,38	0	0,00	250	5	2,00	0	0,00



Порты / терминалы	Судозаходов		Инспекций					Оформлений выходов судов				
	всего	инд. судов	всего	с замечаниями		задержаний		всего	с замечаниями		задержаний	
				кол-во	%	кол-во	%		кол-во	%	кол-во	%
Темрюк	589	166	83	76	91,57	4	4,82	569	25	4,39	0	0,00
Тикси	5	5	0	0	-	0	-	0	0	-	0	-
Туапсе	327	50	118	103	87,29	0	0,00	317	1	0,32	0	0,00
Углегорск	7	4	23	17	73,91	0	0,00	7	1	14,29	0	0,00
Усть-Камчатск	0	0	0	0	-	0	-	0	0	-	0	-
Усть-Луга	865	116	193	101	52,33	0	0,00	885	22	2,49	0	0,00
Феодосия	165	37	14	6	42,86	0	0,00	0	0	-	0	-
Хатанга	6	2	2	1	50,00	0	0,00	0	0	-	0	-
Холмск	1056	80	113	44	38,94	0	0,00	506	91	17,98	1	0,20
Чажма	0	0	0	0	-	0	-	0	0	-	0	-
Шахтерск	68	29	56	31	55,36	0	0,00	24	11	45,83	0	0,00
Эвбекинот	40	17	5	3	60,00	0	0,00	36	7	19,44	1	2,78
Южно-Курильск	1621	191	160	99	61,88	0	0,00	1215	73	6,01	13	1,07
Ялта	98	51	89	50	56,18	0	0,00	40	20	50,00	1	2,50
<b>Всего по РФ</b>	<b>58102</b>	<b>3683</b>	<b>12063</b>	<b>7546</b>	<b>62,55</b>	<b>72</b>	<b>0,60</b>	<b>44025</b>	<b>5824</b>	<b>13,23</b>	<b>130</b>	<b>0,30</b>

Сведения по судозаходу / индивидуальному судозаходу во временном интервале с 2011 по 2015 гг. представлены на рисунке 17. Сведения представлены на основании данных, собранных модулем «Регистрация заходов и отходов судов в морских портах Российской Федерации» и могут не отражать действительного количества судозаходов.



Рисунок 17

На протяжении пятилетнего периода регистрируется увеличение как судозахода в целом, так и количества индивидуальных судов под российским флагом, заходящих в российские порты.

Всего на российских судах в российских портах проведено более 12.000 инспекций. Из них 63% - инспекции с несоответствиями конвенционным требованиям, зарегистрировано 72 случая задержаний российских судов, что составляет 0,6% от количества инспекций, также зарегистрировано 130 случаев отказа судну в разрешении на выход из порта.

В ретроспективе 5 лет (2011 - 2015 гг.) количество инспекций российских судов в российских портах постепенно увеличивается, максимальное количество инспекций проведено в 2015 г. За представленный пятилетний период количество инспекций увеличилось в 1,5 раза.

Процент инспекций с несоответствиями колеблется в пределах от 62% (в 2010 г.) до 77% (в 2012 г.). Максимальное количество задержаний в арифметическом выражении (144 задержания) зарегистрировано в 2011 г., в процентном соотношении (1,8% от количества проведенных инспекций) – также в 2011 г. (Рисунок 18).

Минимальное количество задержаний в арифметическом выражении (58 задержаний) зарегистрировано в 2014 г., в процентном соотношении (0,53% от количества проведенных инспекций) также в 2014 г. (Рисунок 18).

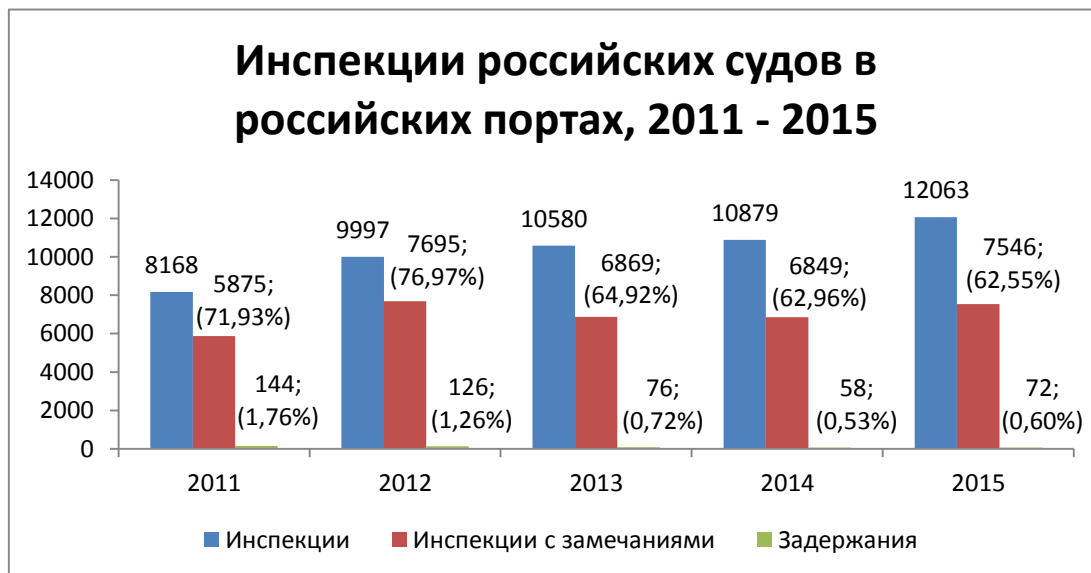


Рисунок 18

## 2.2. Структура недостатков, выявленных на российских судах в российских портах

В 2015 г. зарегистрировано максимальное количество инспекций российских судов в российских портах в пятилетний период. При этом,

зарегистрированный процент инспекций с несоответствиями является минимальным.

Общие цифры рисунка 18 дают основание предполагать, что в российских портах достаточно много инспекций российских судов, при которых замечания на судах не выявляются. В целях рационального использования ресурсов государственного портового контроля, возможно, есть необходимость рассмотреть внедрение системы целевого отбора судов к инспектированию.



Рисунок 19

Итого, в 2015 г. выявлено около 41.000 несоответствий конвенционным требованиям, среднее количество несоответствий на 1 инспекцию составило 3,38.

В ретроспективе пятилетнего периода (2011 – 2015 гг.) количество несоответствий колеблется от 32.000 до 43.000, минимальное количество выявленных недостатков зафиксировано в 2014 г., максимальное – в 2012 г.

Максимальное количество несоответствий, приведших к задержанию, зафиксировано в 2012 г., минимальное – в 2014 г. В среднем, количество несоответствий, приведших к задержанию, колеблется от 171 (2014 г.) до 388 (2012 г.).

Максимальное среднее количество несоответствий на 1 инспекцию зарегистрировано в 2012 г. и составило 4,3; минимальное – в 2014 г. и составило 2,97.

Распределение выявленных несоответствий по категориям в порядке убывания представлено в таблице 5.

Таблица 5

Категория недостатков	Кол-во	% от общего кол-ва	Кол-во недостатков, приведших к задержанию	% от общего кол-ва	% от всех недостатков по категории
Навигация	6883	16,89%	22	9,32%	0,32%
Спасательные средства	4861	11,93%	28	11,86%	0,58%
Средства борьбы с пожаром	4098	10,06%	35	14,83%	0,85%
Условия жизни и труда - Условия труда	3352	8,23%	8	3,39%	0,24%
Свидетельства и документация - Судовые документы и журналы	2542	6,24%	4	1,69%	0,16%
Водонепроницаемость/герметичность	2461	6,04%	21	8,90%	0,85%
Аварийные системы	2204	5,41%	12	5,08%	0,54%
Пропульсивная установка и вспомогательные механизмы	1889	4,64%	8	3,39%	0,42%
Радиооборудование	1748	4,29%	8	3,39%	0,46%
Свидетельства и документация - Судовые свидетельства	1730	4,25%	23	9,75%	1,33%
Остойчивость, конструкция и оборудование	1460	3,58%	24	10,17%	1,64%
Условия труда - здравоохранение, медицинское обслуживание, социальная защищенность	1348	3,31%	1	0,42%	0,07%
Другое	1325	3,25%	2	0,85%	0,15%
Предотвращение загрязнения - Марпол, Приложение V	808	1,98%	0	0,00%	0,00%
Условия жизни и труда - Условия жизни	709	1,74%	1	0,42%	0,14%
Свидетельства и документация - Дипломы и свидетельства экипажа	680	1,67%	10	4,24%	1,47%
МКУБ	592	1,45%	10	4,24%	1,69%
Предотвращение загрязнения - Марпол, Приложение I	449	1,10%	4	1,69%	0,89%
Опасные грузы	285	0,70%	2	0,85%	0,70%
Условия труда - жилые помещения, места отдыха, питание	238	0,58%	2	0,85%	0,84%
Предотвращение загрязнения - Марпол, Приложение III	222	0,54%	0	0,00%	0,00%
Условия труда - условия найма	216	0,53%	7	2,97%	3,24%
ОСПС	210	0,52%	0	0,00%	0,00%
Предотвращение загрязнения - Марпол, Приложение VI	114	0,28%	2	0,85%	1,75%
Сигналы тревоги	99	0,24%	1	0,42%	1,01%

Категория недостатков	Кол-во	% от общего кол-ва	Кол-во недостатков, приведших к задержанию	% от общего кол-ва	% от всех недостатков по категории
Грузовые операции, включая оборудования	63	0,15%	1	0,42%	1,59%
Предотвращение загрязнения - Марпол, Приложение IV	50	0,12%	0	0,00%	0,00%
Предотвращение загрязнения - Антиобрастающие системы	46	0,11%	0	0,00%	0,00%
Условия труда - минимальные требования к морякам	37	0,09%	0	0,00%	0,00%
Предотвращение загрязнения - Марпол, Приложение II	24	0,06%	0	0,00%	0,00%
<b>Всего</b>	<b>40743</b>		<b>236</b>		<b>0,58%</b>

Основные категории выявленных в 2015 г. несоответствий конвенционным требованиям: «навигация» (17%); «спасательные средства» (12%); «средства борьбы с пожаром» (10%); «условия жизни и труда – условия труда» (8%); «свидетельства и документация – судовые документы и журналы» (6%); «водонепроницаемость / герметичность» (6%); «аварийные системы» (5%); «пропульсивная установка и вспомогательные механизмы» (5%); «радиооборудование» (4%). В сумме эти несоответствия составляют 73% несоответствий, обнаруженных на российских судах в российских портах (Рисунок 20).

С 2013 г. российская система кодирования несоответствий конвенционным требованиям приведена в соответствие с аналогичной международной системой. Ввиду разности систем группирования несоответствий привести статистические данные предыдущих лет к формату, введенному в 2013 г., не представляется возможным. Данные за период до 2013 г. представлены в отчетах за прошлые годы.



Рисунок 20

В целом, количество несоответствий, выявленных в 2015 г., увеличилось на 16% по отношению к данным за 2013 г. и на 21% по отношению к данным за 2014 г.

В целом, наблюдается рост количества несоответствий по категориям «навигация», «спасательные средства», «условия жизни и труда – условия труда», «водонепроницаемость / герметичность», «свидетельства и документация – судовые свидетельства», «аварийные системы», «радиооборудование», «стойчивость, конструкция и оборудование», «условия труда – здравоохранение, медицинское обслуживание, социальная защищенность», «условия жизни и труда – условия жизни».

Количество несоответствий по категориям «предотвращение загрязнения – МАРПОЛ, Приложение V», «свидетельства и документация – дипломы и свидетельства экипажа» незначительно снизилось.

Количество несоответствий в категориях «средства борьбы с пожаром», «свидетельства и документация – судовые документы и журналы», «пропульсивная установка и вспомогательные механизмы» остается стабильно высоким.

Из 41.000 несоответствий, выявленных на российских судах в российских портах, 236 несоответствий привело к задержаниям судов.

В таблице 5 и на рисунке 21 представлены такие несоответствия с распределением по категориям.



Рисунок 21

Наибольшее количество несоответствий, приведших к задержанию, традиционно зарегистрировано по категориям «средства борьбы с

пожаром» (15%), «спасательные средства» (12%), «свидетельства и документация – судовые свидетельства» (10%), «стойчивость, конструкция и оборудование» (10%), «навигация» (9%), «водонепроницаемость / герметичность» (9%), «аварийные системы» (5%), «свидетельства и документация – дипломы и свидетельства экипажа» (4%), «пропульсивная установка и вспомогательные механизмы (3%). В сумме эти несоответствия составили 68% всех несоответствий, приведших к задержаниям.

При этом, количество несоответствий, приведших к задержаниям, увеличилось по категориям «спасательные средства» (на 50% от уровня 2013 г.), «стойчивость, конструкция и оборудование» (на 50% от уровня 2013 г.), «водонепроницаемость / герметичность» (на 33% от уровня 2013 г.), «аварийные системы» (на 33% от уровня 2013 г.), «навигация» (на 14% от уровня 2013 г.), «средства борьбы с пожаром» (на 9% от уровня 2013 г.).

Количество несоответствий, приведших к задержаниям, снизилось по категориям «пропульсивная установка и вспомогательные механизмы» (на 60% от уровня 2013 г.), «свидетельства и документация – дипломы и свидетельства экипажа» (на 44% от уровня 2013 г.), «радиооборудование» (на 33% от уровня 2013 г.)

(на «аварийные системы» (на 45%), «предотвращение загрязнения – МАРПОЛ, Приложение I» (на 17%).

По итогам 2015 г. можно отметить следующие факты:

1. В 2015 г. зарегистрировано максимальное количество инспекций российских судов в российских портах в пятилетний период. При этом, зарегистрированный процент инспекций с несоответствиями является минимальным.
2. Максимальное количество замечаний, приведших к задержаниям, зарегистрировано по замечаниям категории «средства борьбы с пожаром». Значительное количество замечаний, приводящих к задержаниям, по категории «средства борьбы с пожаром» регистрируется ежегодно.



### 3. Контроль иностранных судов в российских портах

#### 3.1. Сводная таблица по Меморандумам

Итого за 2015 г. в портах России проведено 3.667 инспекций иностранных судов, из них 70% (2.561 инспекций) - инспекции с замечаниями, оформлено 156 задержаний, уровень задержаний составил 4,25% (Таблица 6).

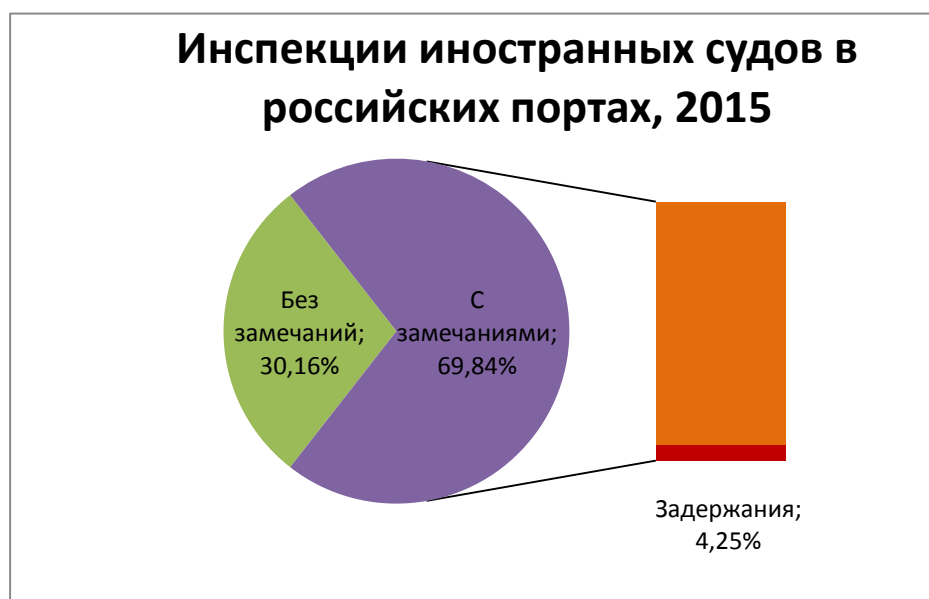


Рисунок 22

Уровень инспекций с замечаниями по Меморандумам демонстрирует колебания в пределах от 63% (Парижский Меморандум) до 75% (Токийский Меморандум) (Таблица 6).

Максимальный уровень задержаний зарегистрирован в портах, относящихся к Черноморскому Меморандуму, и составляет 6,5%, минимальный уровень задержаний иностранных судов зарегистрирован в портах, относящихся к Токийскому Меморандуму, и составляет 1%.

Таблица 6

Меморандум	Инспекции иностранных судов			
	всего	с замечаниями	с задержаниями	
Парижский Меморандум	1008	638	63,29%	38
Токийский Меморандум	1021	768	75,22%	12
Черноморский Меморандум	1638	1155	70,51%	106
<b>Всего</b>	<b>3667</b>	<b>2561</b>	<b>69,84%</b>	<b>156</b>

На рисунке 23 представлена информация по количеству проведенных инспекций иностранных судов в портах России в период с 2007 по 2015 гг.



**Рисунок 23**

Количество инспекций иностранных судов в российских портах колеблется от 3.100 (2013 г.) до 4.100 (2008 г.) в год.

Количество задержаний иностранных судов в российских портах и процентное соотношение задержаний к общему количеству проведенных инспекций постоянно снижалось, за исключением некоторого подъема в 2012 г. и в 2015 г. Максимальное количество задержаний (242 - 5,9%) оформлено в 2008 г. Минимальное количество задержаний (122 - 3,6%) оформлено в 2014 г. Процентное соотношение задержаний колеблется в интервале от 3,6% до 5,9%.

За последние девять лет наблюдается постоянное сокращение уровня инспекций с выявленными несоответствиями к общему числу проведенных инспекций, с 78% в 2007 г. до 70% в 2015 г. По результатам 2015 г. наблюдается наименьший процент инспекций с выявленными несоответствиями за последние 9 лет.

### **3.2. Сводные данные по российским портам**

Данные по судозаходу и инспектированию распределились соответственно таблице 7. Судозаход (общий и индивидуальный) подсчитан по данным модуля «Регистрация заходов и отходов судов в морских портах Российской Федерации», введенному в эксплуатацию приказом Минтранса № 140 от 20.08.2009 г.

Таблица 7

Порты	Судозаходы		Всего инспекций				
	Всего	Инд. судов	всего	с замечаниями		с задержаниями	
				всего	%	всего	%
Азов	654	228	121	105	86,78%	3	2,48%
Александровск-Сахалинский	0	0	0	0	-	0	-
Анапа	1	1	0	0	-	0	-
Архангельск	240	92	12	10	83,33%	0	0,00%
Астрахань	249	70	50	29	58,00%	0	0,00%
Бошняково	12	11	0	0	-	0	-
Ванино	594	371	133	101	75,94%	0	0,00%
Витино	0	0	0	0	-	0	-
Владивосток	1575	394	300	262	87,33%	6	2,00%
Восточный	1558	826	238	160	67,23%	1	0,42%
Выборг	440	164	0	0	-	0	-
Высоцк	440	202	47	3	6,38%	0	0,00%
Геленджик	145	8	20	20	100,00%	0	0,00%
Де-Кастри	131	16	7	5	71,43%	0	0,00%
Дудинка	1	1	0	0	-	0	-
Евпатория	46	6	4	3	75,00%	0	0,00%
Ейск	720	235	95	80	84,21%	2	2,11%
Зарубино	77	36	2	2	100,00%	0	0,00%
Кавказ	692	433	128	82	64,06%	7	5,47%
Калининград	2114	877	43	34	79,07%	0	0,00%
Кандалакша	15	13	1	1	100,00%	0	0,00%
Керчь	515	50	32	27	84,38%	2	6,25%
Корсаков	312	76	32	14	43,75%	0	0,00%
Курильск	3	1	0	0	-	0	-
Магадан	3	1	0	0	-	0	-
Махачкала	222	37	0	0	-	0	-
Москальво	17	8	0	0	-	0	-
Мурманск	655	413	108	37	34,26%	1	0,93%
Находка	1753	1074	171	115	67,25%	2	1,17%
Невельск	38	18	2	2	100,00%	0	0,00%
Николаевск-на-Амуре	2	2	0	0	-	0	-
Новороссийск	4324	1729	1067	821	76,94%	96	9,00%
Ольга	21	14	4	4	100,00%	0	0,00%
Оля	1	1	0	0	-	0	-
Онега	8	6	0	0	-	0	-
Певек	1	1	0	0	-	0	-
Петропавловск-Камчатский	14	12	10	8	80,00%	3	30,00%
Пластун	105	16	0	0	-	0	-
Посьет	243	97	46	45	97,83%	0	0,00%
Пригородное	242	18	10	0	0,00%	0	0,00%

Порты	Судозаходы		Всего инспекций				
	Всего	Инд. судов	всего	с замечаниями		с задержаниями	
				всего	%	всего	%
Приморск	932	254	16	0	0,00%	0	0,00%
Провидения	9	5	0	0	-	0	-
Ростов-на-Дону	1427	274	140	109	77,86%	17	12,14%
Сабетта	78	61	2	0	0,00%	0	0,00%
Санкт-Петербург	4996	1308	132	65	49,24%	2	1,52%
Севастополь	122	40	35	29	82,86%	0	0,00%
Славянка	185	120	23	21	91,30%	0	0,00%
Советская Гавань	47	38	6	4	66,67%	0	0,00%
Соловки	6	5	0	0	-	0	-
Сочи	146	62	9	3	33,33%	1	11,11%
Таганрог	358	112	28	25	89,29%	3	10,71%
Тамань	451	254	191	116	60,73%	3	1,57%
Темрюк	502	180	59	56	94,92%	3	5,08%
Туапсе	1034	588	277	134	48,38%	4	1,44%
Углегорск	13	12	0	0	-	0	-
Усть-Луга	2500	926	26	2	7,69%	0	0,00%
Феодосия	21	10	2	1	50,00%	0	0,00%
Холмск	270	101	27	19	70,37%	0	0,00%
Шахтерск	60	44	10	6	60,00%	0	0,00%
Южно-Курильск	23	1	0	0	-	0	-
Ялта	60	38	1	1	100,00%	0	0,00%
<b>Всего по РФ</b>	<b>31423</b>	<b>8079</b>	<b>3667</b>	<b>2561</b>	<b>69,84%</b>	<b>156</b>	<b>4,25%</b>

В Российской Федерации в 2015 г. насчитывается 11 портов / терминалов, имеющих иностранный судозаход и не представленных в Меморандумах о взаимопонимании по портовому контролю (Бошняково, Дудинка, Курильск, Махачкала, Николаевск-на-Амуре, Онега, Певек, Провидения, Соловки, Углегорск, Южно-Курильск). Суммарно за 2015 г. в этих портах / терминалах, согласно данным модуля «Регистрация заходов и отходов судов в морских портах Российской Федерации», зарегистрировано 300 заходов иностранных судов.

Нулевой заход иностранных судов зарегистрирован по следующим портам / терминалам, которые включены в списки портов Меморандумов: Александровск-Сахалинский, Витино.

Наибольший уровень задержаний иностранных судов (в два и более раз превышающий средний уровень задержаний по стране) зарегистрирован в портах Петропавловск-Камчатский (30% от уровня инспектирования), Ростов-на-Дону (12% от уровня инспектирования), Таганрог (11% от уровня

инспектирования), Новороссийск (9% от уровня инспектирования). В расчет принимались порты с количеством инспекций 10 и более.

В портах / терминалах Архангельск, Астрахань, Ванино, Высоцк, Геленджик, Калининград, Корсаков, Посьет, Пригородное, Приморск, Севастополь, Славянка, Усть-Луга, Холмск, Шахтерск случаев задержания иностранных судов не зарегистрировано. В расчет принимались порты с количеством инспекций 10 и более.

Уровень задержаний в портах / терминалах Де-Кастри, Евпатория, Зарубино, Кандалакша, Невельск, Ольга, Сабетта, Советская Гавань, Сочи, Феодосия, Ялта не принимался во внимание, так как годовое количество инспекций в этих портах - менее 10.

### 3.3. Инспекции иностранных судов в портах РФ по государствам флага

Таблица 8

Государство флага	Инспекций	Инд. судов	В т.ч. с недостатками	% инсп. с недостатками	Задержаний	% задержаний
Азербайджан	8	7	5	62,50%	0	0,00%
Антигуа и Барбуда	59	53	44	74,58%	2	3,39%
Багамские острова	96	92	54	56,25%	2	2,08%
Бангладеш	3	3	2	66,67%	0	0,00%
Барбадос	6	6	5	83,33%	1	16,67%
Белиз	111	81	104	93,69%	6	5,41%
Бельгия	8	8	4	50,00%	0	0,00%
Бермудские острова (GB)	1	1	0	0,00%	0	0,00%
Болгария	15	12	14	93,33%	3	20,00%
Боливия	1	1	1	100,00%	0	0,00%
Вануату	17	16	15	88,24%	0	0,00%
Великобритания	23	21	15	65,22%	0	0,00%
Вьетнам	8	7	8	100,00%	1	12,50%
Германия	5	5	2	40,00%	0	0,00%
Гибралтар (Великобритания)	15	14	10	66,67%	0	0,00%
Гонконг, Китай	128	123	58	45,31%	2	1,56%
Греция	119	109	35	29,41%	2	1,68%
Грузия	2	2	2	100,00%	0	0,00%
Дания	21	20	14	66,67%	0	0,00%
Египет	12	8	11	91,67%	1	8,33%
Израиль	5	2	4	80,00%	0	0,00%
Индия	4	4	2	50,00%	0	0,00%
Индонезия	1	1	0	0,00%	0	0,00%
Иран, Исламская Республика	23	23	19	82,61%	0	0,00%

Государство флага	Инспекций	Инд. судов	В т.ч. с недостатками	% инсп. с недостатками	Задержаний	% задержаний
Исландия	1	1	1	100,00%	0	0,00%
Италия	50	41	25	50,00%	1	2,00%
Казахстан	24	24	7	29,17%	0	0,00%
Каймановы острова (GB)	6	6	4	66,67%	0	0,00%
Камбоджа	205	137	191	93,17%	12	5,85%
Катар	1	1	0	0,00%	0	0,00%
Кипр	84	76	33	39,29%	4	4,76%
Кирибати	5	3	5	100,00%	0	0,00%
Китай	63	57	37	58,73%	1	1,59%
КНДР	46	20	45	97,83%	0	0,00%
Коморские острова	27	23	24	88,89%	1	3,70%
Конго, Демократическая Республика	2	2	1	50,00%	0	0,00%
Корея, Республика	75	40	63	84,00%	0	0,00%
Кувейт	2	2	1	50,00%	0	0,00%
Кюрасао	5	5	4	80,00%	0	0,00%
Латвия	1	1	0	0,00%	0	0,00%
Либерия	308	278	184	59,74%	5	1,62%
Ливан	4	3	3	75,00%	2	50,00%
Ливия	7	6	1	14,29%	0	0,00%
Литва	2	2	2	100,00%	0	0,00%
Люксембург	5	5	2	40,00%	0	0,00%
Малайзия	2	2	2	100,00%	0	0,00%
Мальта	355	307	206	58,03%	6	1,69%
Маршалловы острова	235	219	138	58,72%	4	1,70%
Молдова	108	68	103	95,37%	14	12,96%
Монголия	16	6	15	93,75%	2	12,50%
Нидерланды	32	32	18	56,25%	0	0,00%
Ниуэ	4	4	4	100,00%	0	0,00%
Норвегия	20	20	10	50,00%	1	5,00%
Остров Мэн (Великобритания)	12	12	7	58,33%	0	0,00%
острова Кука	34	31	30	88,24%	2	5,88%
Пакистан	1	1	1	100,00%	0	0,00%
Палау	43	23	42	97,67%	7	16,28%
Панама	581	479	450	77,45%	14	2,41%
Польша	10	8	5	50,00%	0	0,00%
Португалия	8	8	6	75,00%	0	0,00%
Самоа	1	1	1	100,00%	0	0,00%
Сент-Винсент и Гренадины	35	32	28	80,00%	4	11,43%
Сент-Китс и Невис	69	51	57	82,61%	3	4,35%
Сингапур	107	100	64	59,81%	0	0,00%
Сьерра-Леоне	62	42	58	93,55%	4	6,45%

Государство флага	Инспекций	Инд. судов	В т.ч. с недостатками	% инсп. с недостатками	Задержаний	% задержаний
Таиланд	7	7	4	57,14%	0	0,00%
Тайвань, Китай	1	1	1	100,00%	0	0,00%
Танзания, Объединенная Республика	31	16	30	96,77%	7	22,58%
Того	35	25	33	94,29%	8	22,86%
Тувалу	7	7	7	100,00%	2	28,57%
Тунис	1	1	1	100,00%	0	0,00%
Туркменистан	5	5	3	60,00%	0	0,00%
Турция	165	120	138	83,64%	30	18,18%
Украина	13	11	10	76,92%	1	7,69%
Фарерские острова	1	1	1	100,00%	0	0,00%
Филиппины	9	9	7	77,78%	0	0,00%
Финляндия	10	10	4	40,00%	0	0,00%
Франция	2	2	0	0,00%	0	0,00%
Хорватия	5	5	2	40,00%	0	0,00%
Черногория	2	2	1	50,00%	0	0,00%
Швейцария	6	6	2	33,33%	0	0,00%
Швеция	3	3	1	33,33%	0	0,00%
Шри Ланка	1	1	1	100,00%	0	0,00%
Эстония	1	1	0	0,00%	0	0,00%
Ямайка	2	2	2	100,00%	0	0,00%
Япония	10	10	6	60,00%	0	0,00%
Без регистрации под флагом	1	1	1	100,00%	1	100,00%
<b>Всего</b>	<b>3667</b>	<b>3044</b>	<b>2561</b>	<b>69,84%</b>	<b>156</b>	<b>4,25%</b>

В 2015 г. в портах России проинспектированы суда 86 государств (Таблица 8). При этом в 2014 г в портах России проинспектированы суда 81 государства, в 2013 г. - 77 государств, в 2012 г. - 78 государств, в 2011 г. - 81 государства, в 2010 г. - 82 государств, а в 2009 г. – суда 86 государств.

Наибольшее количество инспекций проведено на судах под флагами Панамы (16%), Мальты (10%), Либерии (8%), Маршалловых островов (6%), Камбоджи (6%), Турции (4%), Гонконга (3%), Греции (3%), .Белиза (3%), Молдовы (3%), Сингапура (3%).

На рисунке 24 представлены флаги, чьи суда наиболее часто инспектировались в портах РФ в период с 2011 по 2015 гг.

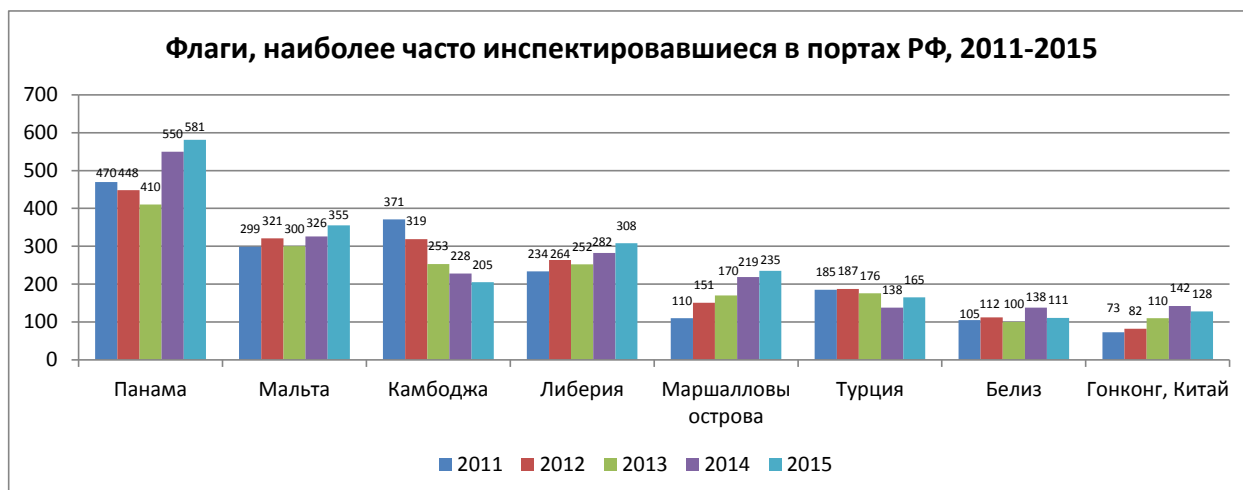


Рисунок 24

Количество инспекций судов под флагом Панамы показало рост в 2015 г. Также выросло количество инспекций судов под флагами Мальты, Либерии, Маршалловых островов. Количество инспекций судов под флагом Маршалловых островов в течение пятилетнего периода увеличилось в 2,1 раза, устойчивый рост наблюдается в течение последних шести лет.

За пятилетний период наблюдается постоянное сокращение количества инспекций судов под флагом Камбоджи, судозаход судов под флагом Камбоджи также сокращается (в 2011 г. зарегистрировано 2200 судозаходов 267 индивидуальных судов; в 2015 г. зарегистрировано 1500 судозаходов 197 индивидуальных судов).

В 2015 г. уровень задержаний судов под флагами Болгарии, Молдовы, Монголии, Палау, Сен-Винсента и Гренадинов, Танзании, Того, Турции в два и более раз превышает средний уровень по стране (рассматривался уровень задержания по флагам, имеющим более 10 инспекций).

Нулевой уровень задержаний зарегистрирован на судах под флагами Вануату (17 инспекций), Великобритании (23 инспекции), Гибралтара (15 инспекций), Дании (21 инспекция), Ирана (23 инспекции), Казахстана (24 инспекции), КНДР (46 инспекций), Республики Корея (75 инспекций), Нидерландов (32 инспекции), Острова Мен (12 инспекций), Сингапура (107 инспекций).

Флаги с наибольшим процентом задержаний в ретроспективе 2011 – 2015 гг. показаны на рисунке 25. В статистике учитывались только страны, имеющие не менее 30 инспекций за пятилетний период.

Стабильно высокий процент задержаний регистрируется на судах под флагами Того, Танзании, Молдовы.



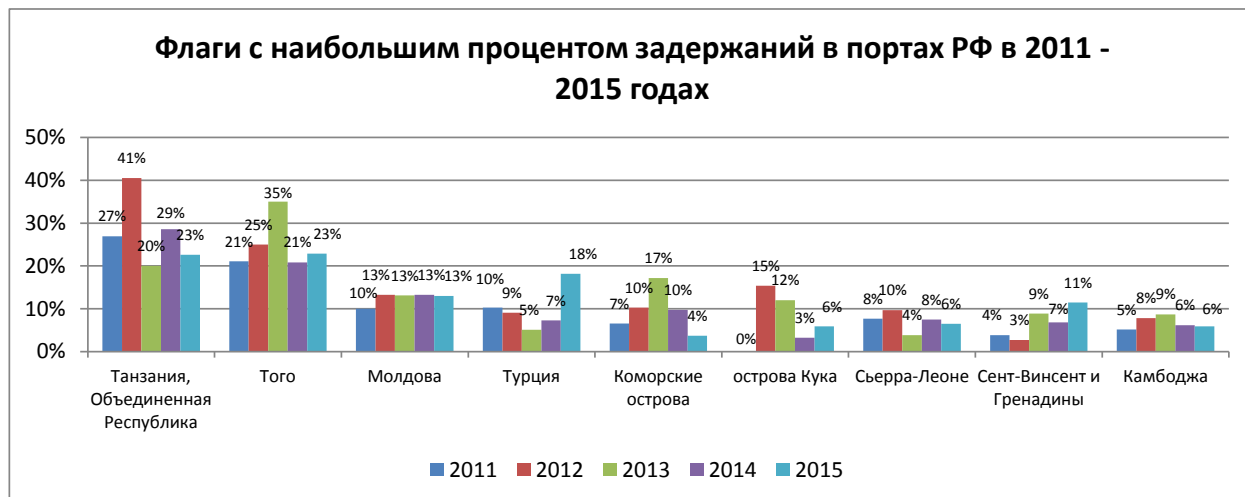


Рисунок 25

### 3.4. Структура недостатков, вскрытых на иностранных судах в российских портах

В 2015 г. на иностранных судах выявлено немногим более 16.000 несоответствий конвенционным требованиям. Выявленные несоответствия по категориям представлены в таблице 9. Несоответствия представлены по категориям в порядке убывания.

Таблица 9

Категория недостатков	Кол-во	% от общего кол-ва	Кол-во недостатков, приведших к задержанию	% от общего кол-ва	% от всех недостатков по категории
Спасательные средства	2672	16,63%	72	18,85%	2,69%
Навигация	2633	16,39%	51	13,35%	1,94%
Средства борьбы с пожаром	1730	10,77%	43	11,26%	2,49%
Условия труда - здравоохранение, медицинское обслуживание, социальная защищенность	1296	8,07%	11	2,88%	0,85%
Пропульсивная установка и вспомогательные механизмы	932	5,80%	7	1,83%	0,75%
Радиооборудование	874	5,44%	17	4,45%	1,95%
Условия жизни и труда - Условия труда	777	4,84%	5	1,31%	0,64%
Свидетельства и документация - Судовые документы и журналы	765	4,76%	6	1,57%	0,78%
Аварийные системы	712	4,43%	41	10,73%	5,76%
Свидетельства и документация - Судовые свидетельства	630	3,92%	43	11,26%	6,83%
Водонепроницаемость/герметичность	628	3,91%	16	4,19%	2,55%

Категория недостатков	Кол-во	% от общего кол-ва	Кол-во недостатков, приведших к задержанию	% от общего кол-ва	% от всех недостатков по категории
МКУБ	426	2,65%	9	2,36%	2,11%
Остойчивость, конструкция и оборудование	406	2,53%	16	4,19%	3,94%
Предотвращение загрязнения - Марпол, Приложение V	273	1,70%	2	0,52%	0,73%
Свидетельства и документация - Дипломы и свидетельства экипажа	238	1,48%	16	4,19%	6,72%
Условия жизни и труда - Условия жизни	193	1,20%	1	0,26%	0,52%
ОСПС	173	1,08%	0	0,00%	0,00%
Условия труда - жилые помещения, места отдыха, питание	168	1,05%	2	0,52%	1,19%
Предотвращение загрязнения - Марпол, Приложение I	144	0,90%	6	1,57%	4,17%
Другое	80	0,50%	0	0,00%	0,00%
Грузовые операции, включая оборудования	73	0,45%	1	0,26%	1,37%
Условия труда - условия найма	67	0,42%	14	3,66%	20,90%
Предотвращение загрязнения - Марпол, Приложение IV	60	0,37%	2	0,52%	3,33%
Опасные грузы	42	0,26%	0	0,00%	0,00%
Сигналы тревоги	34	0,21%	1	0,26%	2,94%
Предотвращение загрязнения - Марпол, Приложение VI	20	0,12%	0	0,00%	0,00%
Условия труда - минимальные требования к морякам	9	0,06%	0	0,00%	0,00%
Предотвращение загрязнения - Марпол, Приложение III	4	0,02%	0	0,00%	0,00%
Предотвращение загрязнения - Марпол, Приложение II	3	0,02%	0	0,00%	0,00%
Предотвращение загрязнения - Антиобрастающие системы	1	0,01%	0	0,00%	0,00%
<b>Всего</b>	<b>16063</b>		<b>382</b>		<b>2,38%</b>

Основные несоответствия на иностранных судах в российских портах выявлены по следующим категориям: «спасательные средства» (17%), «навигация» (16%), «средства борьбы с пожаром» (11%), «условия труда – здравоохранение, медицинское обслуживание, социальная защищенность» (8%), «пропульсивная установка и вспомогательные механизмы» (6%), «радиооборудование» (5%), «условия жизни и труда: условия труда» (5%), «свидетельства и документация: судовые документы и журналы» (5%). Эти

категории составили 73% всех несоответствий, выявленных на иностранных судах в российских портах (Рисунок 26).



Рисунок 26

Выявленные недостатки по категориям в ретроспективе 2011 – 2015 гг. представлены на рисунке 27.



Рисунок 27

За пятилетний период наблюдается снижение количества несоответствий по категориям: «навигация», «условия жизни и труда – условия труда», «радиооборудование», «свидетельства и документация – судовые документы и журналы», «свидетельства и документация – судовые свидетельства», «стойчивость, конструкция и оборудование».

За пятилетний период регистрируется увеличение количества несоответствий по категориям «спасательные средства», «средства борьбы с пожаром», «условия труда – здравоохранение, медицинское обслуживание, социальная защищенность», «МКУБ».

Количество несоответствий, ставших причиной задержания иностранных судов в российских портах, с распределением по категориям и по годам представлено на рисунке 28.

### Количество основных недостатков, ставших причиной задержания, 2011 - 2015

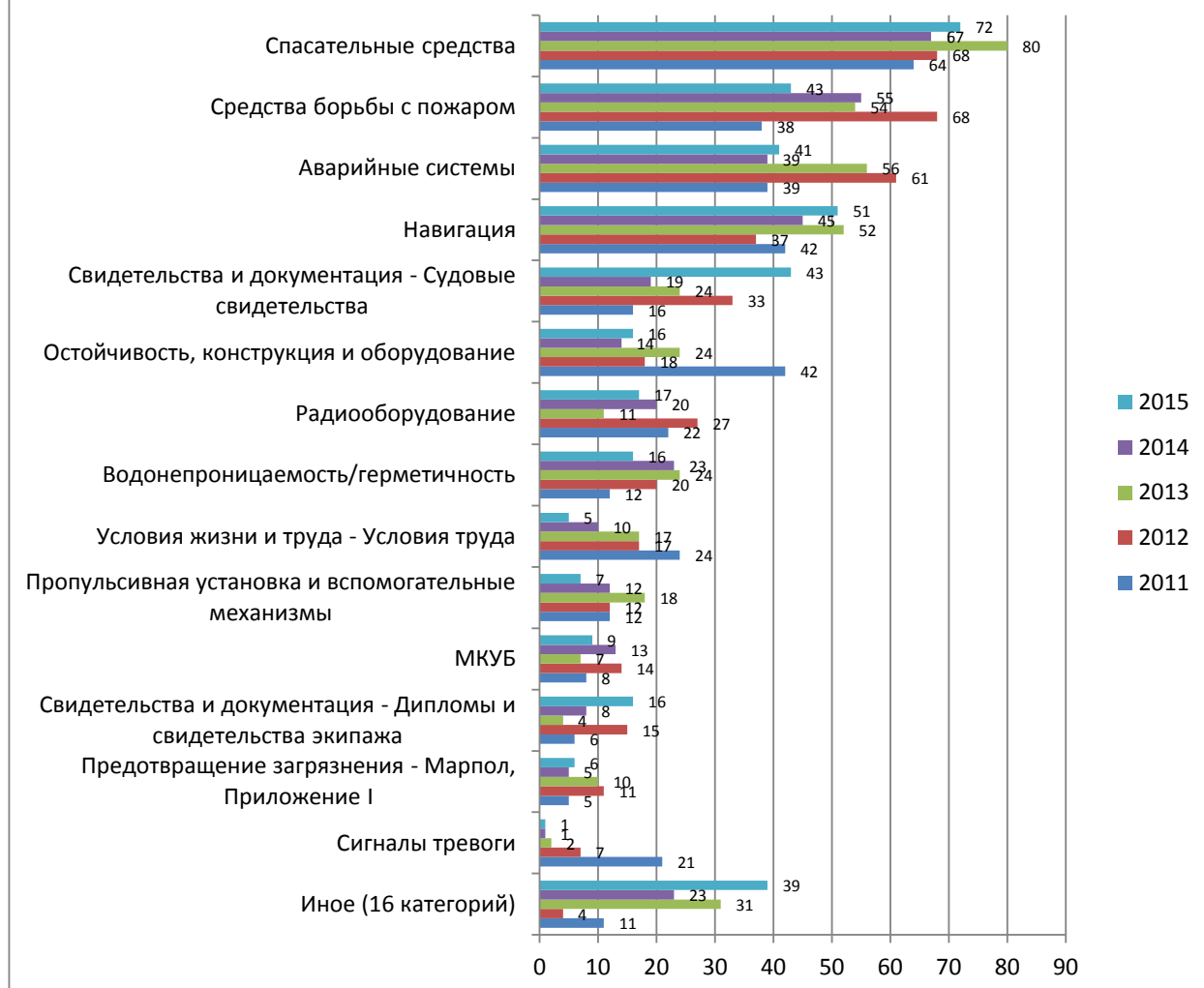


Рисунок 28

По итогам 2015 г. наибольшее количество несоответствий, приведших к задержанию, зарегистрировано по категориям «спасательные средства» (19%), «навигация» (13%), «средства борьбы с пожаром» (11%), «свидетельства и документация – судовые свидетельства» (11%), «аварийные системы» (11%). Замечания этих категорий составили 65% всех несоответствий, приведших к задержанию.

В ретроспективе 2011 – 2015 гг. сократилось количество задержаний судов за несоответствия требованиям по категориям «средства борьбы с пожаром», «аварийные системы», «стойчивость, конструкция и оборудование», «условия жизни и труда – условия труда», «пропульсивная установка и вспомогательные механизмы», «предотвращение загрязнения – МАРПОЛ, Приложение I», «сигналы тревоги».

В 2015 г. значительно увеличилось количество несоответствий, ставших причиной задержания, по категории «Свидетельства и документация – судовые свидетельства».

Количество выявленных несоответствий, количество несоответствий, приведших к задержаниям и среднее количество замечаний на 1 инспекцию приведены в ретроспективе 2007 – 2015 гг. на рисунке 29.



Рисунок 29

В ретроспективе 9 лет наблюдается снижение выявляемых несоответствий на иностранных судах и среднего количества несоответствий на 1 инспекцию.

## **4. Концентрированная инспекционная кампания по осведомленности экипажа о правилах входа в закрытые помещения**

### **4.1. КИК на российских судах в российских портах**

КИК проводилась во всех портах РФ в период с 1 августа по 30 ноября 2015 г. Всего за период проведено 1.753 инспекции, проверено 1.753 индивидуальных судна, 4 судна задержаны. Несоответствия выявлены в 52% инспекций (916 инспекций с несоответствиями).

Максимальное количество несоответствий выявлено в отношении:

- руководства по обучению и тренировкам (наличие на борту, содержание необходимой информации, адаптация к судну) – 28% инспекций;
- осведомленности ответственных членов экипажа о своих обязанностях в случае возникновения чрезвычайной ситуации – 24% инспекций;
- доказательств проведения судовых учений по входу в закрытые помещения и по спасанию – 23% инспекций;
- частоты проведения судовых учений – 22% инспекций;
- мер, принимающихся для проверки атмосферы при входе в закрытые помещения – 21% инспекций.

В 32% инспекций вопрос об обучении персонала работе с газоанализаторами отмечен как неприменимый.

В 46% инспекций учения по входу в закрытые помещения и по спасанию не проводились.

### **4.2. КИК на российских судах в иностранных портах**

В период с 1 сентября по 30 ноября 2015 г. российские суда также инспектировались на предмет КИК в иностранных портах. Всего проведено 170 инспекций, 167 индивидуальных судов, несоответствия выявлены в 41% инспекций (70 инспекций с несоответствиями), 6 судов задержано. Итого выявлено 150 несоответствий. Задержания оформлены в портах Нидерландов, Китая, Румынии и Грузии.

Максимальное количество несоответствий выявлено в отношении:

- руководства по обучению и тренировкам (наличие на борту, содержание необходимой информации, адаптация к судну) – 18% инспекций;
- осведомленности ответственных членов экипажа о своих обязанностях в случае возникновения чрезвычайной ситуации – 15% инспекций;
- мер, принимающихся для проверки атмосферы при входе в закрытые помещения – 11% инспекций;
- обученности ответственного персонала работе с газоанализаторами - 11% инспекций;
- несоответствия проведенных учений по входу в закрытые помещения и спасанию требованиям МК СОЛАС (19.3.6 главы III) - 11% инспекций.

В 6% инспекций вопрос об обучении персонала работе с газоанализаторами отмечен как неприменимый.

В 24% инспекций учения по входу в закрытые помещения и по спасанию не проводились.

За период кампании зарегистрировано 117 случаев, когда российские суда проинспектированные на предмет КИК в российском порту, далее были проинспектированы в иностранных портах.

Из 117 случаев в 35% инспекций несоответствия были выявлены в российских портах, и в 40% - в иностранных портах. В российских портах выявлено 75 несоответствий, в иностранных – 101 несоответствие.

#### **4.3. КИК на иностранных судах в российских портах**

В портах РФ также проводилась КИК на иностранных судах по вопросам Парижского, Токийского и Черноморского Меморандумов. Всего проведено 912 инспекций (из них 145 с замечаниями), выявлено 248 несоответствий, оформлено 1 задержание, процент инспекций с несоответствиями – 16%.

Максимальное количество несоответствий выявлено в отношении:

- несоответствия проведенных учений по входу в закрытые помещения и спасанию требованиям МК СОЛАС (19.3.6 главы III) - 5% инспекций;
- мер, принимающихся для проверки атмосферы при входе в закрытые помещения – 4% инспекций;



- осведомленности ответственных членов экипажа о своих обязанностях в случае возникновения чрезвычайной ситуации – 4% инспекций;
- осведомленности ответственных членов экипажа о своих обязанностях в случае возникновения чрезвычайной ситуации – 4% инспекций;
- проведения судовых учений по входу в закрытые помещения и по спасанию один раз в два месяца (МК СОЛАС, правило 19, глава III) – 3% инспекций;
- доказательств проведения судовых учений по входу в закрытые помещения и по спасанию – 3% инспекций.

В 6% инспекций вопрос об обучении персонала работе с газоанализаторами отмечен как неприменимый.

В 71% инспекций учения по входу в закрытые помещения и по спасанию не проводились.

## 5. Инспекторский состав

На 2015 год в администрациях морских портов Российской Федерации зарегистрировано 532 инспекторов портового контроля по российским и иностранным судам. Из них 509 инспекторов занимаются инспектированием российских судов, 187 – инспектированием иностранных судов в приоритете. Инспекторы по иностранным судам могут осуществлять инспектирование и российских судов.

Обучение инспекторов по российским судам проходит в трех морских образовательных учреждениях: ГУМРФ им. адм. С. О. Макарова, ГМУ им. адм. Ф. Ф. Ушакова, МГУ им. адм. Г. И. Невельского. Курсы в ГМУ им. адм. Ф. Ф. Ушакова проходят при непосредственном содействии ФГБУ «АМП Черного моря». Курсы в МГУ им. адм. Г. И. Невельского проходят при непосредственном содействии ФГБУ «АМП Приморского края и Восточной Арктики». Лекторов на курсы из числа практикующих инспекторов также направляет ФГБУ «АМП Приморского края и Восточной Арктики».

Обучение инспекторов по иностранным судам, помимо морских образовательных учреждений Российской Федерации, организовано в виде:

- тематических семинаров в рамках Меморандумов ;
- специализированных тренингов;
- лекционных курсов Европейского агентства по морской безопасности;
- программ обмена инспекторами в рамках Меморандумов;
- курсов дистанционного обучения.

В соответствии с «Общим планом подготовки и переподготовки инспекторов государственного портового контроля Российской Федерации по иностранным и российским судам в 2015 году», утвержденным Распоряжением Федерального агентства морского и речного транспорта, предусматривалось проведение 47 учебных программ, выполнены 43 программы.

В программах по обмену инспекторами в рамках Черноморского и Токийского Меморандумов, проводимых в Турции и в Новой Зеландии, приняли участие 2 российских инспектора.

В течение года проводились региональные и тематические семинары инспекторов портового контроля во Владивостоке и Новороссийске. Инспекторы по иностранным судам Парижского меморандума дополнительно проходят курсы по программе дистанционного обучения, разработанной Европейским агентством морской безопасности.

Всего планировалось к обучению/повышению квалификации 420 инспекторов. Из них прошли обучение 400 инспекторов. По результатам 2015 года план подготовки и переподготовки инспекторов выполнен на 95%.

## 6. Общие наблюдения

1. Российская Федерация как государство флага по итогам 2015 г. продолжает находиться в «белых» списках флагов Парижского и Токийского Меморандумов. Однако позиции РФ значительно ослабли как в Токийском, так и в Парижском меморандумах. Сохранить свой статус в «белом списке» Токийского меморандума Российская Федерация смогла благодаря ряду встреч, проведенных Министерством транспорта и ФГБУ «Администрация морских портов приморского края и Восточной Арктики» с морской администрацией Китая.
  2. В 2015 г. количество задержаний российских судов в иностранных портах значительно увеличилось. Большинство задержаний оформлено в портах Турции. Однако, несмотря на предвзятость проверок, проводимых в портах Турции, техническое состояние задержанных судов не позволяло оспаривать задержания.
  3. В портах Китая по результатам 2015 г. наблюдается резкое, практически двукратное увеличение количества инспекций. Представляется целесообразным обратить внимание на этот факт при дальнейшей работе с морской администрацией Китая.
  4. Наибольшее количество несоответствий конвенционным требованиям, приведшим к задержаниям российских судов, зарегистрировано по категории «средства борьбы с пожаром». Этот показатель не улучшается в течение последних девяти лет. Также многочисленные несоответствия, повлекшие за собой задержания, выявлены по категориям «спасательные средства», «аварийные системы», «МКУБ» и «навигация».
  5. В 2015 г. зарегистрировано максимальное количество инспекций российских судов в российских портах за пятилетний период при минимальном проценте инспекций с выявленными несоответствиями. В целях рационального использования ресурсов государственного портового контроля, возможно, есть необходимость рассмотреть внедрение системы целевого отбора судов к инспектированию.
1. Количество инспекций иностранных судов в российских портах колеблется от 3.000 до 4.000 в год. Количество задержаний иностранных судов в российских портах и процентное соотношение

задержаний к общему количеству проведенных инспекций снижается. Минимальное количество задержаний за пятилетний период оформлено в 2014 г. За последние девять лет наблюдается постоянное сокращение уровня инспекций с выявленными несоответствиями к общему числу проведенных инспекций, с 78% в 2007 г. до 70% в 2015 г. По результатам 2015 г. наблюдается наименьший процент инспекций с выявленными несоответствиями за последние 9 лет.

## Приложение 1. Список задержанных судов под флагом РФ

№ п/п	ИМО №	Дата	Название	Порт, страна	Основание для задержания
1	8959180	09.01.2015	Волго-Дон 211	Равенна, Италия	<ol style="list-style-type: none"> <li>1. <b>СУБ</b> - Судовая система управления безопасностью не соответствует требованиям МКУБ;</li> <li>2. <b>Судовые тревоги</b> - Учебная пожарная проведена экипажем неудовлетворительно;</li> <li>3. <b>Судовые тревоги</b> - Учебная тревога по оставлению судна проведена экипажем неудовлетворительно.</li> </ol>
2	8136714	15.01.2015	Нефтерудовоз-44М	Поти, Грузия	<ol style="list-style-type: none"> <li>1. <b>ГМССБ</b> - Ежедневные и ежемесячные проверки оборудования не проводятся;</li> <li>2. <b>Аварийная сигнализация</b> - Сигнализация обнаружения льяльных вод в МО в нерабочем состоянии.</li> </ol>
3	8867301	22.01.2015	Атрия	Измир, Турция	<ol style="list-style-type: none"> <li>1. <b>Пожаробезопасность</b> - АПН в нерабочем состоянии;</li> <li>2. <b>Судовые тревоги</b> - Учебная пожарная проведена экипажем неудовлетворительно.</li> </ol>
4	7630282	29.01.2015	Нефтерудовоз-21М	Поти, Грузия	<ol style="list-style-type: none"> <li>1. <b>Навигация</b> - Эхолот в нерабочем состоянии;</li> <li>2. <b>Спасательные средства</b> - Двигатели спасательных шлюпок (л.б., пр.б.) в нерабочем состоянии.</li> </ol>
5	8945086	26.02.2015	Волжский-49	Барлетта, Италия	<ol style="list-style-type: none"> <li>1. <b>Навигация</b> - Спкм, 2пкм и 3пкм, несущие вахту на мостике, не способны общаться на английском языке;</li> <li>2. <b>Пожаробезопасность</b> - Пожарные рукава (3 шт.), используемые при проверке АПН, имеют протечки воды;</li> <li>3. <b>Пожаробезопасность</b> - Главная пожарная магистраль имеет протечки воды в 4 соединениях;</li> <li>4. <b>Пожаробезопасность</b> - БЗК топливного танка дизель-генераторов не расхожен;</li> <li>5. <b>Резервный источник питания</b> - АДГ в нерабочем состоянии;</li> <li>6. <b>Конструкция судна</b> - Сквозное отверстие 30-40 см в носовой части корпуса судна;</li> <li>7. <b>Пожаробезопасность</b> - Две противопожарные двери А класса не закрываются должным образом;</li> <li>8. <b>Пожаробезопасность</b> - Переборки между камбузом и кают-компанией, гладильной комнаты не соответствуют плану противопожарной защиты;</li> <li>9. <b>Радиосвязь</b> - Носимая УКВ радиостанция ГМССБ (1 шт.) в нерабочем состоянии;</li> <li>10. <b>СУБ</b> - Судовая система управления безопасностью не соответствует требованиям МКУБ.</li> </ol>
6	9066057	26.02.2015	Мег	Бремен, Германия	<ol style="list-style-type: none"> <li>1. <b>Пропульсивная установка</b> - Клапан инжектора осушительного насоса в помещении подруливающего устройства на баке поврежден;</li> <li>2. <b>Пожаробезопасность</b> - Главная пожарная пр.б. имеет протечки воды в соединениях и трещине, один гидрант не расхожен;</li> <li>3. <b>КТМС-2006</b> - Киповая планка фальшборта л.б. и пр.б. повреждены;</li> <li>4. <b>СУБ</b> - Судовая система управления безопасностью не соответствует требованиям МКУБ;</li> <li>5. <b>Судовые документы</b> - Вывешено только расписание несение вахты на мостике (замечание выставлено 13.11.2014г в Пассаи, Испания).</li> </ol>
7	8702264	17.03.2015	Петр Анохин	Висмар, Германия	<ol style="list-style-type: none"> <li>1. <b>КТМС-2006</b> - Отсутствуют доказательства выплаты зарплаты экипажу;</li> <li>2. <b>Судовые документы</b> - Отсутствуют контракты у Спкм и Змех;</li> <li>3. <b>Судовые документы</b> - Никто из экипажа не получал оригинала контракта с работодателем;</li> <li>4. <b>Судовые документы</b> - На судне отсутствует процедура рассмотрения жалоб;</li> <li>5. <b>Судовые документы</b> - В имеющихся на борту копиях контрактов отсутствует информация о базовой ставке зарплаты и оплате овертайма;</li> <li>6. <b>Судовые документы</b> - На судне отсутствуют нормативные документы, указанные в контрактах (КТМ и др.);</li> <li>7. <b>СУБ</b> - Судовая система управления безопасностью не соответствует требованиям МКУБ;</li> <li>8. <b>Навигация</b> - АИС показывает некорректные данные курса;</li> </ol>

№ п/п	ИМО №	Дата	Название	Порт, страна	Основание для задержания
					9. <b>КТМС-2006</b> - В помещениях обнаружено несколько неисправных ламп освещения, в том числе аварийного; 10. <b>Пожаробезопасность</b> - На мостике на панели системы обнаружения пожара и аварийной системы горит индикатор "Неисправность"; 11. <b>Грузовая марка</b> - Крышка лаза в помещение АПН на баке отсутствует.
8	7721263	18.03.2015	Кузьма Минин	Александрия, Египет	1. <b>Навигация</b> - Истек срок годности батареи ПРДР; 2. <b>МАРПОЛ Приложение I</b> - СЛВ в нерабочем состоянии; 3. <b>Грузовая марка</b> - Люковая крышка трюма нр 4 отсутствует.
9	8900983	23.03.2015	СТ Винд	Жоушан, Китай	1. <b>МАРПОЛ Приложение I</b> - Насос СЛВ в нерабочем состоянии; 2. <b>Пожаробезопасность</b> - БЗК топливного танка МО неисправен.
10	8728816	24.03.2015	Волга 4007	Анкона, Италия	1. <b>Грузовая марка</b> - Значительная коррозия палубы и корпуса судна; 2. <b>Пожаробезопасность</b> - Соединения противопожарного оборудования на гл. палубе (пожарные рукава/гидранты) имеют протечки воды; 3. <b>Спасательные средства</b> - Гаки спасательной шлюпки л.б. не обслуживаются должным образом; 4. <b>Грузовая марка</b> - Леерное ограждение на палубе повреждено.
11	8710352	30.03.2015	Виталий Шмыков	Далянь, Китай	1. <b>Навигация</b> - ПРДР сигнализирует о неисправности; 2. <b>Аварийное оборудование</b> - АПН не создает необходимого давления воды в пожарной магистрали; 3. <b>Аварийное оборудование</b> - Приемная труба АПН не оборудована стальным кожухом.
12	9082178	15.04.2015	Петр Ильичев	Пусан, Ю.Корея	1. <b>Пожаробезопасность</b> - Система обнаружения пожара неисправна; 2. <b>Пожаробезопасность</b> - Главная пожарная магистраль имеет протечки воды.
13	8609814	20.04.2015	Айс Стрим	Далянь, Китай	1. <b>Навигация</b> - ПРДР сигнализирует о наличии неисправности; 2. <b>Аварийное оборудование</b> - АПН запускается с трудом и не создает необходимого давления воды в пожарной магистрали; 3. <b>Аварийное оборудование</b> - Приемная труба АПН не оборудована стальным кожухом.
14	9598830	21.04.2015	Нева-Лидер 3	Дюнкерн, Франция	1. <b>Навигация</b> - ПРДР в нерабочем состоянии; 2. <b>Навигация</b> - Лоция отсутствует на борту.
15	8319184	23.04.2015	Петергоф	Пусан, Ю.Корея	1. <b>Судовые документы</b> - Медицинские книжки у некоторых членов экипажа просрочены, отсутствуют, не указана дата валидности; 2. <b>КТМС</b> - Журнал учета рабочего времени и времени отдыха членов экипажа не ведется с октября 2014г.
16	7612436	04.05.2015	Нарва	Пусан, Ю.Корея	1. <b>Спасательные средства</b> - Посадочный штормтрап не готов к использованию, неодобренного типа и не имеет необходимой длины; 2. <b>СУБ</b> - Компания не поддерживает судно должным образом (несоответствия пп. 1, 2, 5,6,7 и 9).
17	8724389	20.05.2015	Надир	Кристиансунд, Норвегия	1. <b>Судовые документы</b> - Свидетельство по оборудованию и снабжению просрочено; 2. <b>Судовые документы</b> - Свидетельство по конструкции судна просрочено; 3. <b>Судовые документы</b> - Свидетельство по радиооборудованию просрочено; 4. <b>Судовые документы</b> - Мерительное свидетельство недействительно; 5. <b>Судовые документы</b> - Свидетельство по предотвращению загрязнения сточными водами просрочено; 6. <b>Судовые документы</b> - Свидетельство по предотвращению загрязнения воздуха просрочено; 7. <b>Судовые документы</b> - Свидетельство по антиобрастающим системам недействительно; 8. <b>Судовые документы</b> - Свидетельство по грузовой марке просрочено; 9. <b>Судовые документы</b> - Свидетельство по предотвращению загрязнения нефтью просрочено;

№ п/п	ИМО №	Дата	Название	Порт, страна	Основание для задержания
					<ul style="list-style-type: none"> <li>10. <b>КТМС-2006</b> - Судовой провиант хранится с нарушениями, отсутствует морозильная камера;</li> <li>11. <b>КТМС-2006</b> - Столовая и комната отдыха экипажа повреждены по время пожара;</li> <li>12. <b>Другое</b> - Капитан не может общаться на английском или другом языке кроме русского;</li> <li>13. <b>КТМС-2006</b> - Спальные помещения на судне в антисанитарном состоянии;</li> <li>14. <b>КТМС-2006</b> - Отсутствуют доказательства выплаты зарплаты экипажу;</li> <li>15. <b>КТМС-2006</b> - Санитарно-гигиенические удобства на судне ниже требуемых стандартов.</li> </ul>
18	7911478	17.06.2015	Сибирский-2115	Амбарлы, Турция	<ul style="list-style-type: none"> <li>1. <b>Конструкция судна</b> - Балластные танки л.б. № 4, 5, 6 имеют повреждения, трещины.</li> </ul>
19	8222381	04.07.2015	Сормовский-3053	Варренпоинт, Великобритания	<ul style="list-style-type: none"> <li>1. <b>Пожаробезопасность</b> - Экипаж не смог продемонстрировать работу БЗК;</li> <li>2. <b>Пожаробезопасность</b> - Вентиляционные заслонки на главной палубе не расхожены;</li> <li>3. <b>Грузовая марка</b> - Крышка горловины балластного танка 4 пр.б. закреплена только на пяти болтах;</li> <li>4. <b>СУБ</b> - Судовая система управления безопасностью не соответствует требованиям МКУБ;</li> <li>5. <b>Конструкция</b> - Корпус и надстройка судна имеют повреждения, трещины.</li> </ul>
20	9260483	06.07.2015	Армада Лидер	Бургас, Болгария	<ul style="list-style-type: none"> <li>1. <b>Пожаробезопасность</b> - Противопожарные двери закреплены веревкой в открытом положении;</li> <li>2. <b>Пожаробезопасность</b> - Схема противопожарной защиты, хранящаяся в контейнере снаружи надстройки, в негодном состоянии;</li> <li>3. <b>Другое</b> - Отсутствуют доказательства о проведении внутреннего аудита СУБ;</li> <li>4. <b>СУБ</b> - Судовая система управления безопасностью не соответствует требованиям МКУБ;</li> <li>5. <b>Судовые документы и сертификаты</b> - Экипаж не укомплектован согласно свидетельству о минимальном составе экипажа;</li> <li>6. <b>Спасательные средства</b> - Инвентарь дежурной шлюпки в негодном состоянии;</li> <li>7. <b>Пожаробезопасность</b> - Системы пожаротушения водой и пеной на главной палубе не обслуживаются должным образом;</li> <li>8. <b>Спасательные средства</b> - Устройство спуска и подъема дежурной шлюпки не обслуживается должным образом;</li> <li>9. <b>Спасательные средства</b> - Спасательный плот на баке установлен без гидростатического разобщающего устройства, контейнер поврежден, не обслуживается должным образом.</li> </ul>
21	8887296	16.07.2015	Ямал	Бриндизи, Италия	<ul style="list-style-type: none"> <li>1. <b>Грузовая марка</b> - Марки надводного борта нечитабельны;</li> <li>2. <b>Спасательные средства</b> - Рулевое устройство шлюпки л.б. не расхожено, двигатель шлюпки п.б. копит, фалини шлюпки п.б. изношены;</li> <li>3. <b>Пожаробезопасность</b> - Пожарные заслонки на дымовых трубах не закрываются;</li> <li>4. <b>Спасательные средства</b> - Спусковое устройство шлюпки п.б. в нерабочем состоянии;</li> <li>5. <b>Спасательные средства</b> - Во время учебной тревоги по оставлению судна члены экипажа использовали для спуска в шлюпку самодельный деревянный трап;</li> <li>6. <b>Судовые тревоги</b> - Экипаж не смог продемонстрировать учебную тревогу по оставлению судна должным образом;</li> <li>7. <b>Спасательные средства</b> - Гидростатические разобщающие устройства на спасательных плотках установлены некорректно;</li> <li>8. <b>Грузовая марка</b> - Большое количество шпигатов замусорены, корродированы, не обслуживаются должным образом;</li> <li>9. <b>Судовые документы</b> - Отсутствует инструкция по управлению спасательной шлюпкой;</li> <li>10. <b>Аварийное оборудование</b> - АДГ не запускается ни</li> </ul>



№ п/п	ИМО №	Дата	Название	Порт, страна	Основание для задержания
					<p>автоматически, ни вручную;</p> <ol style="list-style-type: none"> <li>11. <b>КТМС-2006</b> - Палуба в машинном отделении замазучена;</li> <li>12. <b>Пропульсивная установка</b> - Серьезные протечки ГД, чрезмерное количество выхлопных газов ГД и ДГ;</li> <li>13. <b>МАРПОЛ Приложение I</b> - Насос СЛВ имеет протечки;</li> <li>14. <b>Аварийные системы</b> - Громкоговорящая связь в румпельном помещении в нерабочем состоянии;</li> <li>15. <b>Конструкция судна</b> - Рулевая тяга п.б. отсоединена и рулевое устройство работает некорректно. Экипаж не смог продемонстрировать аварийное управление рулем;</li> <li>16. <b>Конструкция судна</b> - У некоторых электрощитов с лицевой и тыльной сторон отсутствуют токонепроводящие маты;</li> <li>17. <b>КТМС-2006</b> - Рефкамеры в нерабочем состоянии, антисанитария;</li> <li>18. <b>Пожаробезопасность</b> - Отверстие в переборке между МО и смежным помещением;</li> <li>19. <b>Пожаробезопасность</b> - Недостаточная вентиляция в МО. Установлены бытовые вентиляторы;</li> <li>20. <b>Пожаробезопасность</b> - Экипаж не смог продемонстрировать отключение вентиляции в прачечной;</li> <li>21. <b>Пожаробезопасность</b> - Недостаточная вентиляция в жилых помещениях. Установлены бытовые вентиляторы;</li> <li>22. <b>МАРПОЛ Приложение V</b> - Мусорные мешки в электрощитовой жилых помещений;</li> <li>23. <b>Конструкция судна</b> - Отсутствует план разгрузки судна;</li> <li>24. <b>КТМС-2006</b> - Экипаж не обеспечен спецодеждой;</li> <li>25. <b>Судовые документы</b> - Отсутствует чек-лист контроля безопасной разгрузки, подписанный представителями судна и терминала;</li> <li>26. <b>КТМС-2006</b> - Антисанитария в жилых и рабочих помещениях судна.</li> </ol>
22	8512011	22.07.2015	Грин Тундра	Далянь, Китай	<ol style="list-style-type: none"> <li>1. <b>Аварийное оборудование</b> - АПН не создает необходимого давления воды в пожарной магистрали;</li> <li>2. <b>Аварийные системы</b> - Приемная труба АПН не оборудована стальным кожухом;</li> <li>3. <b>Пожаробезопасность</b> - Переборка между МО и румпельным отделением не изолирована соответствующим образом.</li> </ol>
23	7741081	03.08.2015	Красное Сормово	Пусан, Ю.Корея	<ol style="list-style-type: none"> <li>1. <b>СУБ</b> - Экипаж не ознакомлен с правилами входа в закрытые помещения на судне;</li> <li>2. <b>СУБ</b> - Судовая система управления безопасностью не соответствует требованиям МКУБ.</li> </ol>
24	8866773	04.08.2015	Двина	Алиага, Турция	<ol style="list-style-type: none"> <li>1. <b>Аварийное оборудование</b> - Аварийное освещение не работает от резервного источника питания;</li> <li>2. <b>Навигация</b> - Навигационные огни не работают от резервного источника питания;</li> <li>3. <b>Аварийная сигнализация</b> - Сигнализация пожарной тревоги не работает от резервного источника питания.</li> </ol>
25	8935392	10.08.2015	Йорк	Хопа, Турция	<ol style="list-style-type: none"> <li>1. <b>Пожаробезопасность</b> - Дистанционное отключение вентиляции в МО в нерабочем состоянии;</li> </ol>
26	8111348	12.08.2015	МБ Линтер 1	Палермо, Италия	<ol style="list-style-type: none"> <li>1. <b>Пожаробезопасность</b> - Выход из румпельного отделения заблокирован;</li> <li>2. <b>ПДНВ</b> - Старший механик не смог продемонстрировать работу СЛВ;</li> <li>3. <b>Пожаробезопасность</b> - Обнаружено несанкционированное отверстие между МО (защищается системой СО2) и помещением перед румпельным отделением;</li> <li>4. <b>КТМС</b> - У некоторых членов экипажа отсутствует рабочая одежда;</li> <li>5. <b>ПДНВ</b> - Старший помощник не смог продемонстрировать работу оборудования на мостике (ЦИФ УКВ р/станции, РЛС транспондер);</li> <li>6. <b>Спасательные средства</b> - Дежурная шляпка не готова к немедленному использованию.</li> </ol>
27	9348326	12.08.2015	Казах	Александрия, Египет	<ol style="list-style-type: none"> <li>1. <b>Пожаробезопасность</b> - Система обнаружения пожара в нерабочем состоянии.</li> </ol>
28	7721249	18.08.2015	Михаил Кутузов	Антверпен, Бельгия	<ol style="list-style-type: none"> <li>1. <b>Пожаробезопасность</b> - Датчики системы обнаружения пожара в МО в нерабочем состоянии;</li> <li>2. <b>МАРПОЛ Приложение I</b> - СЛВ имеет трубопровод, не</li> </ol>

№ п/п	ИМО №	Дата	Название	Порт, страна	Основание для задержания
					указанный на схеме; 3. <b>Грузовая марка</b> - Трубопровод в МО между танками и насосами в плохом состоянии, корродирован; 4. <b>Пожаробезопасность</b> - Трос одного из БЗК поврежден; 5. <b>КТМС-2006</b> - Значительное количество нефтяных остатков в льялах МО; 6. <b>Грузовая марка</b> - Некоторые воздушные головки балластных танков повреждены; 7. <b>Грузовая марка</b> - Некоторые водонепроницаемые двери не закрываются герметично; 8. <b>Грузовая марка</b> - Люковое закрытие в помещении CO2 не закрывается герметично; 9. <b>Пожаробезопасность</b> - Система пожаротушения CO2 не обслуживается должным образом; 10. <b>СУБ</b> - Судовая система управления безопасностью не соответствует требованиям МКУБ.
29	8319184	06.09.2015	Петергоф	Далань, Китай	1. <b>Радиосвязь</b> - Экипаж не смог продемонстрировать работу оборудования ГМССБ; 2. <b>СУБ</b> - Не разработаны процедуры при возникновении аварийных ситуаций.
30	8419647	07.09.2015	Сормовский-3058	Бордо, Франция	1. <b>Пожаробезопасность</b> - Главная пожарная магистраль имеет протечки воды; 2. <b>Грузовая марка</b> - Водонепроницаемая дверь на баке повреждена, не герметична; 3. <b>Пожаробезопасность</b> - Противопожарные заслонки в МО не герметичны.
31	8721272	07.09.2015	Амур 2501	Пирей, Греция	1. <b>Судовые документы</b> - В некоторых контрактах не указаны даты; 2. <b>КТМС-2006</b> - Отсутствуют записи о выплате зарплаты экипажу; 3. <b>Аварийное оборудование</b> - АДГ не работает под нагрузкой; 4. <b>Спасательные средства</b> - В обеих шлюпках отсутствуют вода и провиант; 5. <b>КТМС-2006</b> - Льяла в МО чрезмерно замазучены; 6. <b>КТМС-2006</b> - Недостаточное количество провизии на борту; 7. <b>КТМС-2006</b> - ГРЩ в ЦПУ не имеет надлежащего ограждения; 8. <b>Спасательные средства</b> - Спасательные жилеты на баке в плохом состоянии без свистков и огней; 9. <b>Навигация</b> - Неисправность системы связи между мостиком и МО; 10. <b>Навигация</b> - На панели ПРДР горит индикатор неисправности; 11. <b>КТМС-2006</b> - В некоторых каютах не работают туалеты; 12. <b>Грузовая марка</b> - Носовое подруливающее устройство в нерабочем состоянии; 13. <b>СУБ</b> - Судовая система управления безопасностью не соответствует требованиям МКУБ.
32	8899067	08.09.2015	Калитва	Неа Карвали, Греция	1. <b>ПДНВ</b> - План перехода судна составлен с учетом устаревших карт; 2. <b>Навигация</b> - Подходные карты порта Кавала не откорректированы; 3. <b>Пропульсивная установка</b> - Один из двух ДГ в нерабочем состоянии, другой работает с серьезными проблемами - перегревается.
33	9109811	17.09.2015	Вилга	Батуми, Грузия	1. <b>Аварийное оборудование</b> - Отсутствуют записи о проведении учений по входу в закрытые помещения; 2. <b>Аварийное оборудование</b> - Учения по входу в закрытые помещения проведены не в соответствии с требованиями МК СОЛАС
34	8230065	18.09.2015	Майкоп	Амбарлы, Турция	1. <b>Конструкция судна</b> - Балластный танк №1 л.б. имеет повреждения, трещины; 2. <b>Конструкция судна</b> - Балластный танк №1 пр.б. имеет повреждения, трещины.
35	8711966	10.10.2015	Самара Сити	Констанца, Румыния	1. <b>Пожаробезопасность</b> - На панели системы обнаружения пожара горит индикатор неисправности.
36	8935407	13.10.2015	Эмиральд	Стамбул,	1. <b>Пожаробезопасность</b> - Пожарные рукава в негодном

№ п/п	ИМО №	Дата	Название	Порт, страна	Основание для задержания
				Турция	состоянии, имеют протечки воды; <b>2. Пожаробезопасность</b> - Муфты пожарных рукавов имеют протечки воды.
37	8861682	16.10.2015	Корус-1	Стамбул, Турция	<b>1. Пожаробезопасность</b> - Пожарный рукав на корме в негодном состоянии, пожарный гидрант на баке имеет протечки воды, пожарный гидрант на палубе мостика сломан полностью.
38	8956607	16.10.2015	Арбат	Искендерун, Турция	1. <b>Пропульсивная установка</b> - ДГ в нерабочем состоянии; 2. <b>Пропульсивная установка</b> - Льяла в МО чрезмерно замазучены; 3. <b>Пропульсивная установка</b> - Льяла в помещении ДГ чрезмерно замазучены; 4. <b>Конструкция судна</b> - Рулевое устройство не обслуживается должным образом; 5. <b>Радиосвязь</b> - Не проводятся проверки ПВ/КВ радиостанции; 6. <b>КТМС-2006</b> - Отсутствует газоанализатор; 7. <b>Конструкция судна</b> - Балластные танки корродированы; 8. <b>СУБ</b> - Внутренний аудит судна не проводится своевременно.
39	7700099	19.10.2015	Сириус	Амстердам, Нидерланды	1. <b>Аварийное оборудование</b> - Экипаж не ознакомлен с правилами входа в закрытые помещения на судне, учения по входу в закрытые помещения проведены не в соответствии с требованиями МК СОЛАС; 2. <b>Аварийное оборудование</b> - АПН не создает необходимого давления воды в пожарной магистрали; 3. <b>СУБ</b> - Судовая система управления безопасностью не соответствует требованиям МКУБ.
40	7911492	20.10.2015	Галф Ровер	Констанца, Румыния	1. <b>Аварийное оборудование</b> - Экипаж не смог продемонстрировать учения по борьбе с пожаром; 2. <b>Аварийное оборудование</b> - Экипаж не смог продемонстрировать учения по входу в закрытые помещения на судне; 3. <b>СУБ</b> - Судовая система управления безопасностью не соответствует требованиям МКУБ.
41	8959192	04.11.2015	Волго-Дон 213	Мерсин, Турция	<b>1. Конструкция судна</b> - Балластные танки чрезмерно корродированы, имеют повреждения.
42	8728050	10.11.2015	Волго-Балт 246	Мерсин, Турция	1. <b>СУБ</b> - Отсутствуют записи о проведении тревог; 2. <b>Конструкция судна</b> - Балластные танки чрезмерно корродированы, имеют повреждения; 3. <b>Радиосвязь</b> - Проверки ПВ/КВ радиостанции ГМССБ не выполняются; 4. <b>Радиосвязь</b> - Проверки спутниковой радиостанции не выполняются; 5. <b>Аварийное оборудование</b> - Некоторые светильники аварийного освещения в нерабочем состоянии; 6. <b>ОСПС</b> - Проверки системы оповещения не проводятся; 7. <b>СУБ</b> - Отсутствуют отчеты о проведении корректирующих действий.
43	8101422	11.11.2015	Сормово-3	Текирдаг, Турция	1. <b>Спасательные средства</b> - Спусковое устройство шлюпки пр.б. в нерабочем состоянии; 2. <b>МАРПОЛ Приложение I</b> - СЛВ в нерабочем состоянии;
44	7942946	23.11.2015	Сормово-1	Гемлик, Турция	1. <b>Аварийное оборудование</b> - Отсутствует аварийное освещение в месте хранения снаряжения пожарного; 2. <b>Аварийное оборудование</b> - АПН имеет протечки воды через сальник; 3. <b>Аварийное оборудование</b> - Учения по входу в закрытые помещения проведены неудовлетворительно; 4. <b>Конструкция судна</b> - Балластные танки №6 л.б., №1 л.б. и пр.б. чрезмерно корродированы, имеют повреждения; 5. <b>Конструкция судна</b> - Балластный танк №1 пр.б. имеет сквозное проржавление.
45	9612911	26.11.2015	Павел Юдин	Констанца, Румыния	1. <b>Аварийное оборудование</b> - Отсутствуют газоанализаторы, спасательные носилки предписанные судовыми процедурами и инструкциями; 2. <b>СУБ</b> - Судовая система управления безопасностью не соответствует требованиям МКУБ.
46	7721225	27.11.2015	Петр Великий	Пасайя,	<b>1. СУБ</b> - Судовая система управления безопасностью не

№ п/п	ИМО №	Дата	Название	Порт, страна	Основание для задержания
				Испания	соответствует требованиям МКУБ.
47	8889385	27.11.2015	Москва	Тайсанг, Китай	1. <b>Аварийное оборудование</b> - На судне нет газоанализатора; 2. <b>Аварийное оборудование</b> - Нет доказательств о проведении учений по входу в закрытые помещения;
48	9137727	27.11.2015	Семен Дежнев	Пусан, Ю.Корея	1. <b>Аварийное оборудование</b> - АДГ в нерабочем состоянии; 2. <b>Пожаробезопасность</b> - Противопожарные двери, ведущие в мо, в плохом состоянии; 3. <b>СУБ</b> - Комсостав экипажа не ознакомлен со своими обязанностями.
49	8866747	01.12.2015	Омский-105	Самсун, Турция	1. <b>Пропульсивная установка</b> - ДГ№3 имеет незащищенную электропроводку; 2. <b>Пожаробезопасность</b> - Пожарный рукав на баке в поврежденном состоянии, имеет протечки воды.
50	8867301	02.12.2015	Атриа	Текирдаг, Турция	1. <b>Конструкция судна</b> - Коррозия и повреждения балластных танков №1 л.б. и №2 пр.б.
51	8881292	02.12.2015	Астра	Трабзон, Турция	1. <b>Перевозка опасных грузов</b> - Газоанализатор для входа в закрытые помещения не соответствует требованиям; 2. <b>Конструкция судна</b> - Коррозия и повреждения 7-го БТ левого борта; 3. <b>Конструкция судна</b> - Коррозия и повреждения 6-го БТ правого борта.
52	9302308	02.12.2015	Русич-1	Самсун, Турция	1. <b>Навигация</b> - Аварийная связь в нерабочем состоянии; 2. <b>ГМССБ</b> - Тест ЦИВ УКВ станции не выполняется; 3. <b>СУБ</b> - СПКМ не ознакомлен с двигателем дежурной шлюпки; 4. <b>Пропульсивная установка</b> - Поврежден кожух топливных трубок 2-го цилиндра левого ГД; 5. <b>Аварийное оборудование</b> - Некоторые свелильники аварийного освещения в нерабочем состоянии; 6. <b>МАРПОЛ Приложение 1</b> - В системе льяльных вод установлен несанкционированный трубопровод, ведущий за борт; 7. <b>МАРПОЛ Приложение 1</b> - У насоса СЛВ установлен несанкционированный трубопровод.
53	9403487	02.12.2015	Гелиус-2	Гемлик, Турция	1. <b>Судовые тревоги</b> - Учебная тревога по оставлению судна проведена экипажем неудовлетворительно; 2. <b>СУБ</b> - Нет доказательств о проведении на судне учений по входу в закрытые помещения с января по август 2015г.
54	8303927	03.12.2015	Аполло Флайер	Пусан, Ю.Корея	1. <b>Грузовая марка</b> - Сквозная коррозия световых люков МО; 2. <b>СУБ</b> - Члены экипажа не знают своих обязанностей при проведении учений по входу в закрытые помещения.
55	8719413	03.12.2015	Нева	Самсун, Турция	1. <b>Пропульсивная установка</b> - ДГ№1 №2 имеют протечки топлива; 2. <b>Спасательные средства</b> - Отсутствует один спасательный жилет в МО; 3. <b>МАРПОЛ Приложение 1</b> - В системе льяльных вод установлен несанкционированный трубопровод.
56	8846814	03.12.2015	Кристалл	Самсун, Турция	1. <b>Аварийное оборудование</b> - Экипаж не смог продемонстрировать учения по борьбе с пожаром должным образом; 2. <b>Пожаробезопасность</b> - Пожарный рукав на баке в поврежденном состоянии, имеет протечки воды.
57	9353046	03.12.2015	Русич-5	Алиага, Турция	1. <b>ГМССБ</b> - Экипаж не ознакомлен с процедурами отмены ложного сигнала бедствия; 2. <b>МАРПОЛ Приложение 1</b> - Прибор измерения содержания нефти у СЛВ в нерабочем состоянии; 3. <b>Спасательные средства</b> - Экипаж не смог продемонстрировать спуск дежурной шлюпки вручную.
58	8853609	04.12.2015	Орел-6	Амбарлы, Турция	1. <b>Конструкция судна</b> - Обнаружено сквозное проржавление балластного танка № 8.
59	8869969	04.12.2015	Славянка	Текирдаг, Турция	1. <b>Пожаробезопасность</b> - Главная пожарная магистраль имеет повреждения; 2. <b>Спасательные средства</b> - Двигатель спасательной шлюпки не готов к немедленному использованию.
60	9612911	04.12.2015	Павел Юдин	Алиага, Турция	1. <b>Пропульсивная установка</b> - Отсутствует техническая документация по контролю выбросов оксидов; 2. <b>Пропульсивная установка</b> - Проверки системы контроля качества топлива не выполняются;

№ п/п	ИМО №	Дата	Название	Порт, страна	Основание для задержания
					3. <b>Пропульсивная установка</b> - Проверки СЛВ не проводятся, насос СЛВ в нерабочем состоянии; 4. <b>СУБ</b> - Судовая система управления безопасностью не эффективна.
61	9598854	05.12.2015	Нева-Лидер 5	Самсун, Турция	1. <b>Спасательные средства</b> - Двигатель спасательной шлюпки в нерабочем состоянии; 2. <b>Аварийное оборудование</b> - Отсутствует аварийное освещение в помещении для хранения снаряжения пожарного.
62	8623987	06.12.2015	Капитан Воронков	Самсун, Турция	1. <b>Аварийное оборудование</b> - Отсутствует аварийное освещение возле станции пожаротушения на корме; 2. <b>Спасательные средства</b> - В спасательной шлюпке л.б. отсутствует огнетушитель; 3. <b>Спасательные средства</b> - Огонь на спасательном жилете в МО отсутствует, на другом - в нерабочем состоянии; 4. <b>Пожаробезопасность</b> - Проверка сигнализации утечки топлива у левого ГД не проводится.
63	8230522	07.12.2015	Старополье	Амбарлы, Турция	1. <b>Спасательные средства</b> - Акт 5-летней проверки спасательных средств отсутствует; 2. <b>Пожаробезопасность</b> - Размещение и емкость баллонов станции CO2 в акте проверки указаны не ясно, акт гидростатических испытаний баллонов отсутствует; 3. <b>Пожаробезопасность</b> - Акт гидростатических испытаний переносных огнетушителей отсутствует.
64	8866761	07.12.2015	Аметист	Тузла, Турция	1. <b>Судовые документы</b> - Размещения танков, указанные в свидетельстве ЮРП не соответствуют размерениям, указанным в буклете об остойчивости судна; 2. <b>Судовые документы</b> - Емкость и наименование танка сточных вод, указанные в ЮРП не соответствуют указанным в буклете об остойчивости судна; 3. <b>Спасательные средства</b> - Насосы для откачки воды в спасательных шлюпках п.б. и л.б. в нерабочем состоянии; 4. <b>Спасательные средства</b> - Экипаж не ознакомлен с использованием паруса спасательной шлюпки л.б.; 5. <b>Спасательные средства</b> - У крышки люка спасательной шлюпки п.б. отсутствует ручка.
65	8873489	07.12.2015	Волжский-44	Трабзон, Турция	1. <b>Спасательные средства</b> - Конечный выключатель на шлюпбалке в нерабочем состоянии; 2. <b>ГМССБ</b> - ПК/КВ ЦИВ установка не подключена к GPS.
66	8932302	07.12.2015	Корал	Самсун, Турция	1. <b>Аварийное оборудование</b> - Экипаж не смог продемонстрировать учения по борьбе с пожаром должным образом.
67	9352705	07.12.2015	Азери Карабах	Алиага, Турция	1. <b>МОТ</b> - Дублирующая система запуска АДГ подключается при нахождении генератора в автоматическом режиме; 2. <b>Аварийное оборудование</b> - Экипаж не ознакомлен с инструкциями по работе АДГ; 3. <b>Аварийное оборудование</b> - Экипаж не ознакомлен с процедурами проверки АДГ при обестачивании судна; 4. <b>Пропульсивная установка</b> - Экипаж не смог продемонстрировать проверку СЛВ; 5. <b>СУБ</b> - Судовая система управления безопасностью не эффективна.
68	8230510	08.12.2015	Волго-Балт 237	Мерсин, Турция	1. <b>Грузовая марка</b> - Перегруз; 2. <b>Грузовая марка</b> - Водонепроницаемая дверь в кормовой части на главной палубе имеет сквозные проржавления; 3. <b>СУБ</b> - Пожарная тревога проведена неудовлетворительно; 4. <b>СУБ</b> - Судовая система управления безопасностью не эффективна; 5. <b>Пожаробезопасность</b> - Льла МО чрезмерно замазучены; 6. <b>Судовые документы</b> - Количество нефтеостатков в ЖНО указано неверно.
69	8846826	08.12.2015	Карделен	Бандирма, Турция	1. <b>Аварийное оборудование</b> - Аварийное освещение в помещении хранения снаряжения пожарного не работает; 2. <b>Пожаробезопасность</b> - АПН не создает необходимого давления в системе.
70	8863769	09.12.2015	А. Брюховецкий	Алиага, Турция	1. <b>Аварийное оборудование</b> - Аварийное освещение; 2. <b>Грузовая марка</b> - Вентиляция.
71	8899067	09.12.2015	Калитва	Самсун, Турция	1. <b>Пропульсивная установка</b> - ДГ№1 №2 имеют протечки

№ п/п	ИМО №	Дата	Название	Порт, страна	Основание для задержания
					топлива.
72	8943478	09.12.2015	Оникс	Амбарлы, Турция	1. <b>Конструкция судна</b> - Сквозные проржавления в балластном танке № 4.
73	8862703	10.12.2015	Волжский-45	Амбарлы, Турция	1. <b>Пожаробезопасность</b> - Противопожарные средства; 2. <b>Пожаробезопасность</b> - Стационарные системы пожаротушения.
74	8866735	10.12.2015	Омский-102	Измир, Турция	1. <b>Навигация</b> - АИС не подключен к аварийному питанию; 2. <b>ГМССБ</b> - Сигнал РЛС транспондеров не отображается на радаре.
75	8883226	10.12.2015	Александр Пересвет	Карабига, Турция	1. <b>Пожаробезопасность</b> - Международное береговое соединение не стандартного типа; 2. <b>Навигация</b> - Штурманский состав не ознакомлен с процедурами эксплуатации и проверки системы КДВП; 3. <b>Пожаробезопасность</b> - АПН в нерабочем состоянии.
76	8935392	10.12.2015	Йорк	Самсун, Турция	1. <b>Аварийное оборудование</b> - Один светильник аварийного освещения возле спасательной шлюпки л.б. в нерабочем состоянии; 2. <b>Аварийное оборудование</b> - Система обнаружения поступления воды не работает должным образом; 3. <b>Аварийное оборудование</b> - Система аварийного освещения 24в не готова к немедленному использованию; 4. <b>Пожаробезопасность</b> - АПН не создает необходимого давления в системе; 5. <b>Грузовая марка</b> - Отсутствует самозакрывающаяся крышка мерительной трубки в МО.
77	8866010	11.12.2015	Волго-Дон 203	Самсун, Турция	1. <b>Спасательные средства</b> - 4 заряда линеметательного устройства просрочены; 2. <b>Навигация</b> - АИС не подключен к аварийному питанию; 3. <b>Пожаробезопасность</b> - Сигнализация обнаружения протечки топлива ГД в нерабочем состоянии; 4. <b>Грузовая марка</b> - Самозакрывающиеся устройства мерительных трубок в МО отсутствуют; 5. <b>Аварийное оборудование</b> - АДГ не готов к немедленному обслуживанию.
78	8866840	11.12.2015	Петр Стрелков	Самсун, Турция	1. <b>Пропульсивная установка</b> - ДГ№ 2 имеет протечки топлива; 2. <b>Пропульсивная установка</b> - Основание ДГ№2 замазано и грязное; 3. <b>Конструкция судна</b> - Основания гидравлических насосов рулевого устройства замазано; 4. <b>Спасательные средства</b> - Отсутствует руководство по спасанию человека из воды; 5. <b>Грузовые операции</b> - Отсутствует руководство по креплению грузов.
79	8884921	11.12.2015	Герман	Текирдаг, Турция	1. <b>Конструкция судна</b> - Сквозное проржавление верхней части балластного танка № 4.
80	9143623	11.12.2015	Данади 1	Самсун, Турция	1. <b>ГМССБ</b> - Соглашение о береговом обслуживании оборудования ГМССБ просрочено; 2. <b>Пропульсивная установка</b> - ДГ№ 1 имеет протечки топлива.
81	8959219	16.12.2015	Капитан Корчин	Измир, Турция	1. <b>Навигация</b> - Навигационные карты; 2. <b>Радиосвязь</b> - Процедуры подачи сигналов бедствия; 3. <b>Пожаробезопасность</b> - Готовность противопожарного оборудования.
82	9247601	18.12.2015	Св. апостол Андрей	Тузла, Турция	1. <b>МАРПОЛ Приложение 1</b> - Несанкционированный трубопровод от насоса льяльных вод; 2. <b>МАРПОЛ Приложение 1</b> - Чрезмерные протечки через клапан СЛВ; 3. <b>Пожаробезопасность</b> - АДУ в МО полностью разряжено; 4. <b>Спасательные средства</b> - Экипаж не ознакомлен в процедурой спуска шлюпки методом свободного падения; 5. <b>Навигация</b> - Отсутствует подходящая карта порта Тузла.
83	9101352	21.12.2015	Сарган	Пусан, Ю.Корея	1. <b>Пожаробезопасность</b> - Крышка светового люка МО чрезмерно изношена, имеет сквозные проржавления; 2. <b>Радиосвязь</b> - Оборудование ГМССБ не подключено к аварийному источнику питания; 3. <b>СУБ</b> - Штурманский состав не умеет использовать радиооборудование и некоторые навигационные

№ п/п	ИМО №	Дата	Название	Порт, страна	Основание для задержания
					приборы.
84	9598842	23.12.2015	Нева-Лидер 4	Коджаэли, Турция	<ol style="list-style-type: none"><li>1. <b>Спасательные средства</b> - Спасательные плоты (л.б., пр.б.) установлены некорректно;</li><li>2. <b>Судовые документы</b> - Отсутствуют записи о времени работы и отдыха моряков.</li></ol>
85	9376593	30.12.2015	Климена	Тузла, Турция	<ol style="list-style-type: none"><li>1. <b>Аварийное оборудование</b> - Экипаж не смог продемонстрировать учения по оставлению судна;</li><li>2. <b>Аварийное оборудование</b> - Аварийное освещение в районе места спуска шлюпки методом свободного падения в нерабочем состоянии.</li></ol>